

GEMEINDERAT

An den Einwohnerrat  
Neuhausen am Rheinfall

Neuhausen am Rheinfall, 13. April 2021

**Bericht und Antrag  
betreffend**

**Jahresrechnung und Jahresbericht 2020 sowie Entlastung der Mitglieder der Verwaltungskommission der selbstständigen öffentlich-rechtlichen Anstalt «Alterszentrum und Spitex Neuhausen am Rheinfall»**

Sehr geehrter Herr Einwohnerratspräsident  
Sehr geehrte Damen und Herren Einwohnerräte

Die Verwaltungskommission hat an ihrer Sitzung vom 8. April 2021 die Jahresrechnung und den Jahresbericht 2020 der selbstständigen öffentlich-rechtlichen Anstalt «Alterszentrum und Spitex Neuhausen am Rheinfall» (ASNH) zuhanden des Gemeinderats beziehungsweise des Einwohnerrats verabschiedet. Der Gemeinderat unterbreitet dem Einwohnerrat gestützt auf Art. 5 des Anstaltsreglements (NRB 813.504) den Jahresbericht und die Jahresrechnung 2020 der selbstständigen öffentlich-rechtlichen Anstalt «Alterszentrum und Spitex Neuhausen am Rheinfall» zur Genehmigung und beantragt die Entlastung der Mitglieder der Verwaltungskommission.

**1. Ausgangslage**

Am 23. September 2018 haben die Neuhauser Stimmbürgerinnen und Stimmbürger der Schaffung einer selbstständigen öffentlich-rechtlichen Anstalt «Alterszentrum und Spitex Neuhausen am Rheinfall» zugestimmt. Gemäss Anstaltsreglement der öffentlich-rechtlichen Anstalt «Alterszentrum und Spitex Neuhausen am Rheinfall» (NRB 813.504) ist der Einwohnerrat für die Genehmigung der Jahresrechnung und des Jahresberichts sowie die Entlastung der Mitglieder der Verwaltungskommission zuständig.

## **2. Zusammenfassung**

Das Jahr 2020 stand ganz im Zeichen der COVID-19-Krise und forderte Flexibilität, Anpassungsfähigkeit und ein Zusammenspiel aller Beteiligten. Bewohnerinnen, Bewohner und Mitarbeitende sowie die Verwaltungskommission und Geschäftsleitung mussten durch die COVID-19-Krise neue Herausforderungen bewältigen und Möglichkeiten ausloten. Es war kaum möglich, Freiheit gegen Sicherheit aufzuwiegen; Eigenverantwortung hat in der Krisensituation mit COVID-19 ihre Grenzen dort, wo das Kollektiv in Mitleidenschaft gezogen wird.

Das Palliative Care-Projekt wurde abgeschlossen und befindet sich in der Umsetzung. Durch die aktuelle COVID-19-Situation hat Palliative Care eine noch grössere Bedeutung erhalten, da nebst dem Lebensende auch der Weg dorthin im Zentrum steht. Dafür ist eine individuelle, psychosoziale, spirituelle und physische Begleitung, Betreuung und Pflege unerlässlich und ist im Alterszentrum und der Spitex von Neuhausen am Rheinflall gewährleistet.

In diesem aussergewöhnlichen Jahr wurden aber nebst der Krisenbewältigung auch die Weichen für die Zukunft gestellt. Seit 2019 ist das «Alterszentrum und Spitex Neuhausen am Rheinflall» (ASNH) als selbstständige öffentlich-rechtliche Anstalt im Eigentum der Gemeinde Neuhausen am Rheinflall. Mit Blick auf das neue Altersleitbild und in Begleitung von Curaviva Schweiz (Fachbereich für Menschen im Alter) hat die Projektgruppe mit Mitgliedern der Verwaltungskommission sowie der Leitung des ASNH die Unternehmensstrategie 2021 bis 2025 entworfen. Diese sieht die Schaffung einer Anlauf- und Assistenzstelle für Altersfragen vor. Sie unterstützt ein autonomes und möglichst selbstbestimmtes Wohnen; unter anderem werden die Voraussetzungen für ein «Betreutes Wohnen» geschaffen. Mitarbeitende werden durch attraktive Weiter- und Ausbildungsmöglichkeiten gefördert. Die ASNH führt ein modernes Pflegeheim nach aktuellen Grundsätzen. Um das umfassende Betreuungsangebot aufrechtzuerhalten, wurden die Voraussetzungen für einen Neubau des Neuhauser Alterszentrums und der Spitex geschaffen.

Dem Rechenschaftsbericht 2020 der Ombudsstelle ist zu entnehmen, dass die Rückmeldungen der Bewohnerinnen und Bewohner sehr positiv sind.

Ende 2020 verabschiedete die Verwaltungskommission mit Stephan Schüle ein engagiertes Mitglied. Stephan Schüle trat der Verwaltungskommission mit der Gründung der selbstständigen öffentlich-rechtlichen Anstalt 2019 bei und stellte sich beruflichen Gründen am Ende der abgelaufenen Legislatur nicht mehr zur Wiederwahl.

## **3. Ergebnis und Überschussverwendung**

Das zweite Geschäftsjahr der selbstständigen öffentlich-rechtlichen Anstalt hat gegenüber dem Budget besser abgeschlossen und es wurde ein Überschuss von Fr. 32'530.-- erzielt. Gleichzeitig konnten entsprechende Abschreibungen vorgenommen und Rücklagen für die anstehenden Investitionen gebildet werden.

Gemäss Art. 3 Abs. 6 des Anstaltsreglements (NRB 813.504) ist der Gemeinderat für die Verwendung allfälliger Überschüsse zuständig. Der Gemeinderat hat beschlossen, dass der Überschuss in der selbstständigen öffentlich-rechtlichen Anstalt verbleibt.

#### 4. Zuständigkeit

Für die Genehmigung der Jahresrechnung und des Jahresberichts 2020 sowie die Entlastung der Mitglieder der Verwaltungskommission der selbstständigen öffentlich-rechtlichen Anstalt «Alterszentrum und Spitex Neuhausen am Rheinfall» ist der Einwohnerrat abschliessend zuständig.

#### 5. Antrag

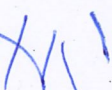
Sehr geehrter Herr Einwohnerratspräsident  
Sehr geehrte Damen und Herren Einwohnerräte

Gestützt auf diese Ausführungen unterbreitet Ihnen der Gemeinderat folgende Anträge:

1. Die Jahresrechnung und der Jahresbericht 2020 der selbstständigen öffentlich-rechtlichen Anstalt «Alterszentrum und Spitex Neuhausen am Rheinfall» werden genehmigt.
2. Den Mitgliedern der Verwaltungskommission der selbstständigen öffentlich-rechtlichen Anstalt «Alterszentrum und Spitex Neuhausen am Rheinfall» wird Entlastung erteilt.

Mit freundlichen Grüssen

NAMENS DES GEMEINDERATES  
NEUHAUSEN AM RHEINFALL



Felix Tenger  
Gemeindepräsident



Janine Rutz  
Gemeindeschreiberin

**Beilage:**  
Jahresrechnung und Jahresbericht 2020

## **Jahresbericht 2020 – Im Zeichen der Pandemie**

«Wir können den Wind nicht ändern, aber wir können die Segel richtig setzen.» (Aristoteles)

Das vergangene Jahr forderte Flexibilität, Anpassungsfähigkeit und ein Zusammenspiel aller Beteiligten. Mitarbeitende, Bewohnerinnen und Bewohner sowie die Leitung mussten durch die COVID-19-Krise neue Herausforderungen bewältigen und Möglichkeiten ausloten. In diesem aussergewöhnlichen Jahr wurden aber nebst der Krisenbewältigung auch die Weichen für die Zukunft gestellt. Seit 2019 ist das «Alterszentrum und Spitex Neuhausen am Rheinfall» (ASNH) als selbstständige öffentlich-rechtliche Anstalt im Eigentum der Gemeinde Neuhausen am Rheinfall. Im vergangenen Jahr hat die vom Gemeinderat eingesetzte gemeinderätliche Kommission ein neues Altersleitbild erarbeitet, das für die kommenden 15 bis 20 Jahre wegweisend sein soll. Mit Blick auf das neue Altersleitbild und in Begleitung von Curaviva Schweiz (Fachbereich für Menschen im Alter) hat die Projektgruppe mit Mitgliedern der Verwaltungskommission sowie der Leitung des ASNH die Unternehmensstrategie 2021 bis 2025 entworfen. Diese sieht die Schaffung einer Anlauf- und Assistenzstelle zur Förderung der Teilhabe im Quartier vor. Sie unterstützt ein autonomes und möglichst selbstbestimmtes Wohnen; unter anderem werden die Voraussetzungen für ein «Betreutes Wohnen» geschaffen. Mitarbeitende werden durch attraktive Weiter- und Ausbildungsmöglichkeiten gefördert. Die ASNH führt ein modernes Pflegeheim nach aktuellen Grundsätzen. Um das umfassende Betreuungsangebot aufrechtzuerhalten, wurden die Voraussetzungen für einen Neubau des Neuhauser Alterszentrums und der Spitex geschaffen.

Nach sorgfältiger Evaluation hat sich der Standort Burgunwiese gegenüber einem Neubau beim jetzigen Altersheim Schindlergut sowie im Neuhauser Zentrum deutlich und zugleich als kostengünstigste Variante durchgesetzt. Sofern der Einwohnerrat und das Volk dem Baurecht auf der Burgunwiese im Jahr 2022 zustimmen, soll das neue Alterszentrum bis ins Jahr 2025 fertiggestellt werden. Von April bis Oktober 2021 wird ein Studienwettbewerb zur Ausgestaltung des Alterszentrums sowie eines Parks auf der Burgunwiese und einer dazugehörigen Tiefgarage durchgeführt. Das Areal Schindlergut soll derweil für die Neuhauser Bevölkerung zugänglich gemacht und als Begegnungszone im Grünen genutzt werden. Zur Umnutzung des Hauses Rabenfluh wird 2021 eine Machbarkeitsstudie in Auftrag gegeben; für das Haus ist «Betreutes Wohnen» vorgesehen. Das künftige Angebot soll bis zu 40 Alterswohnungen umfassen, die jederzeit Zugang zu den Dienstleistungen des Alterszentrums und der Spitex haben sollen.

Das zweite Geschäftsjahr der selbstständigen öffentlich-rechtlichen Anstalt hat gegenüber dem Budget besser abgeschlossen und somit konnten entsprechende Rücklagen für die anstehenden Investitionen gebildet werden.

Ein grosser Dank gebührt allen Heimbewohnerinnen und -bewohnern und deren Angehörigen für die Geduld und das Vertrauen in diesem krisengeprägten Jahr; Geschäftsführerin Daniela Strebel Schmocker und ihrem Kader für ihr beeindruckendes Krisenmanagement, allen Mitarbeitenden für ihren ausdauernden Einsatz, den Ärztinnen und Ärzten für ihre Kooperation und allen Freiwilligen, die mit ihrem Engagement einen grossen Beitrag zur Lebensqualität der Bewohnerinnen und Bewohner geleistet haben; zusammen haben sie ein coronabedingt schwieriges Jahr gestemmt.

2020 verabschiedet die Verwaltungskommission mit Stephan Schüle ein engagiertes Mitglied. Stephan Schüle trat der Verwaltungskommission mit der Gründung der selbstständigen öffentlich-rechtlichen Anstalt 2019 bei und ist aus beruflichen Gründen zurückgetreten. Die Verwaltungskommission dankt Stephan Schüle für die ergiebige und wertschätzende Zusammenarbeit.

Ebenso danke ich meinen Kolleginnen und Kollegen der Verwaltungskommission für eine erfolgreiche, professionelle und wertvolle Zusammenarbeit für eine vielversprechende Zukunft des Alterszentrums und der Spitex Neuhausen am Rheinfall.



## Das Jahr 2020 – Bericht der Geschäftsführerin

«Das Wort Krise setzt sich im Chinesischen aus zwei Schriftzeichen zusammen – das eine bedeutet Gefahr und das andere Gelegenheit.» (John Fitzgerald Kennedy)

Es ist kaum möglich, Freiheit gegen Sicherheit aufzuwiegen - Eigenverantwortung hat in der Krisensituation mit Covid-19 ihre Grenzen dort, wo das Kollektiv in Mitleidenschaft gezogen wird. Diese Tatsache und die behördliche Verordnungs- und Empfehlungsfut waren im Jahr 2020 für die Geschäftsleitung und das gesamte Personal des Alterszentrums und Spitex eine ausserordentliche Herausforderung und grosse Belastung.

Einigen Bewohnerinnen und Bewohnern sowie deren Angehörigen ging die Abschottung der Altersinstitutionen im Frühling viel zu weit, andere verlangten nach strengeren und einschränkenden Massnahmen. Die Mitarbeitenden des Alterszentrums versuchten diesen unterschiedlichen Bedürfnissen voll und ganz gerecht zu werden. Besuche auf Anmeldung und später in Besucherzonen wurden unter Einhaltung der behördlichen Bestimmungen schnellstmöglich organisiert. Viele Betroffene zeigten Verständnis dafür, wiederholt gab es aber auch schwierige und herausfordernde Situationen sowohl von der Besucherseite als auch bei Bewohnerinnen und Bewohnern und dem Personal.

Die Spitex war mit ähnlichen Problemen konfrontiert. Zu Beginn der Covid-19-Krise wurden seitens der Klientinnen und Klienten, aus Angst vor Ansteckungen, zahlreiche Termine abgesagt. Inzwischen ist die Nachfrage nach Dienstleistungen der Spitex jedoch höher denn je.

Das Palliative Care-Projekt wurde abgeschlossen und durch eine Fachgruppe abgelöst, welche die Weiterentwicklung gewährleisten wird. Durch die aktuelle Covid-19-Situation hat Palliative Care eine noch grössere Bedeutung erhalten, da nebst dem Lebensende auch der Weg dorthin im Zentrum steht. Dafür ist eine individuelle, psychosoziale, spirituelle und physische Begleitung, Betreuung und Pflege unerlässlich und ist im Alterszentrum und der Spitex von Neuhausen am Rheinfall gewährleistet.

Die Covid-19 bedingten Schliessungen der Cafeteria und Absage von unzähligen Anlässen und Aktivitäten war ein grosser Verlust an Lebensqualität für die Bewohnerinnen und Bewohner. Auch die Küche und Hauswirtschaft sahen sich mit diversen Anpassungen im Arbeitsalltag konfrontiert. Die Aktivierungstherapie passte ihren Aktivitätenplan im Rahmen der geforderten Schutzkonzepte laufend den Bedürfnissen der Bewohnerinnen und Bewohner an. Sie erfüllte manchen speziellen Wunsch und erledigte kleine Einkäufe für die in ihrer Selbständigkeit sehr eingeschränkte Bewohnerschaft. Die Technikfachkräfte bewiesen beim Einrichten der Besucherzone und der Isolierstation viel Improvisationstalent und haben stets konstruktive Anpassungsvorschläge eingebracht.

Einen sehr grossen Dank geht auch an die freiwillig Mitarbeitenden im Alterszentrum und an die Nachbarschaftshilfe der Spitex. Trotz grossen Einschränkungen haben sie zusammen im Jahr 2020 rund 480 Stunden unersetzbar wertvolle Arbeit geleistet.

Trotz Covid-19 wurden 27 Lernende mit viel Engagement und Fachwissen ausgebildet, davon schlossen neun Personen ihre Ausbildung im Jahr 2020 erfolgreich ab.

Unter zeitweise unglaublich schwierigen Bedingungen haben die Mitarbeitenden mit bewundernswertem Engagement versucht, ihren anvertrauten Menschen höchstmögliche Lebensqualität zu bieten. Das beeindruckt mich sehr und verdient grösste Anerkennung. Dies schafft auch die Gelegenheit, das Positive aus der Krise zu ziehen, für die Weiterentwicklung des Alterszentrums und Spitex Neuhausen am Rheinfall zu nutzen und sich für eine menschliche, ganzheitliche Begleitung, Betreuung und Pflege älterer Menschen einzusetzen.

**Öffentlich-rechtliche Anstalt**  
**Altersheime und Spitex der Gemeinde Neuhausen am Rheinfl**

| Erfolgsrechnung 2019                    | Alterszentrum<br>Rechnung |             | Spitex<br>Rechnung |              | Anstalt konsolidiert<br>Rechnung |             |
|---|---------------------------|-------------|--------------------|--------------|----------------------------------|-------------|
|   | CHF                       | %           | CHF                | %            | CHF                              | %           |
| Pensionstaxen                           | 7'088'036                 | 55%         | -                  | 0%           | 7'088'036                        | 49%         |
| Pflegeleistungen/Taxen                  | 3'818'328                 | 30%         | 1'355'772          | 74%          | 5'174'099                        | 35%         |
| Gemeindebeiträge (Restfinanzierung)     | 1'435'435                 | 11%         | 302                | 0%           | 1'435'736                        | 10%         |
| Med. Nebenleistungen und sonst. Erträge | 476'682                   | 4%          | 12'639             | 1%           | 409'322                          | 3%          |
| Defizitbeitrag Gemeinde/Spenden         | 30'819                    | 0%          | 472'417            | 25%          | 503'236                          | 3%          |
| <i>Erträge</i>                          | <i>12'849'300</i>         | <i>100%</i> | <i>1'841'130</i>   | <i>100%</i>  | <i>14'610'430</i>                | <i>100%</i> |
| Personalaufwand                         | -9'108'435                | -71%        | -1'600'194         | -87%         | -10'708'629                      | -73%        |
| Medizinischer Bedarf                    | -111'057                  | -1%         | -14'462            | -1%          | -125'519                         | -1%         |
| Lebensmittel und Getränke               | -701'273                  | -5%         | -                  | 0%           | -701'273                         | -5%         |
| Haushaltaufwand                         | -83'724                   | -1%         | -                  | 0%           | -83'724                          | -1%         |
| Unterhalt und Reparaturen               | -248'234                  | -2%         | -9'396             | -1%          | -257'630                         | -2%         |
| Aufwand Anlagennutzung                  | -40'135                   | 0%          | -3'452             | 0%           | -43'587                          | 0%          |
| Energieaufwand und Wasser               | -283'639                  | -2%         | 1'630              | 0%           | -282'009                         | -2%         |
| Büro und Verwaltung                     | -367'507                  | -3%         | -187'215           | -10%         | -474'722                         | -3%         |
| übriger bewohnerbezogener Aufwand       | -67'074                   | -1%         | -4'366             | 0%           | -71'440                          | 0%          |
| übriger Sachaufwand                     | -208'217                  | -2%         | -18'273            | -1%          | -226'490                         | -2%         |
| <i>Aufwände</i>                         | <i>-11'219'295</i>        | <i>-87%</i> | <i>-1'835'728</i>  | <i>-100%</i> | <i>-12'975'023</i>               | <i>-89%</i> |
|   | -                         | 0%          | -                  | 0%           | -                                | 0%          |
| <b>EBITDA</b>                           | <b>1'630'005</b>          | <b>13%</b>  | <b>5'403</b>       | <b>0%</b>    | <b>1'635'407</b>                 | <b>11%</b>  |
| Abschreibungen                          | -526'987                  | -4%         | -4'200             | 0%           | -531'187                         | -4%         |
| Zuweisung Erneuerungsfonds              | -1'056'000                | 0%          | -                  | 0%           | -1'056'000                       | 0%          |
| Total Abschreibungen und Rückstellung   | -1'582'987                | -12%        | -4'200             | 0%           | -1'587'187                       | -11%        |
|   | -                         | -           | -                  | -            | -                                | -           |
| <b>EBIT</b>                             | <b>47'018</b>             | <b>0%</b>   | <b>1'203</b>       | <b>0%</b>    | <b>48'221</b>                    | <b>0%</b>   |
| Zinsen                                  | 276                       | 0%          | -1'203             | 0%           | -926                             | 0%          |
| Baurechtszins                           | -                         | 0%          | -                  | 0%           | -                                | 0%          |
| Finanzergebnis                          | 276                       | 0%          | -1'203             | 0%           | -926                             | 0%          |
|   | -                         | -           | -                  | -            | -                                | -           |
| <b>Jahresergebnis</b>                   | <b>47'295</b>             | <b>0%</b>   | <b>0</b>           | <b>0%</b>    | <b>47'295</b>                    | <b>0%</b>   |

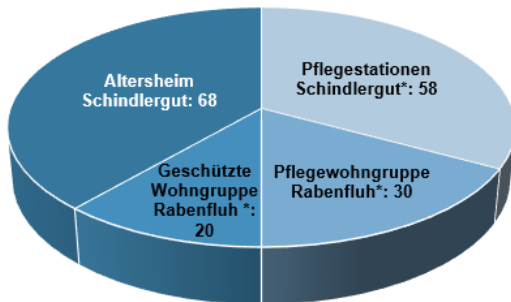
Öffentlich-rechtliche Anstalt

Altersheime und Spitex der Gemeinde Neuhausen am Rheinflall

| Erfolgsrechnung 2020                    | Alterszentrum<br>Rechnung |             | Spitex<br>Rechnung |             | Anstalt konsolidiert<br>Rechnung |             |
|---|---------------------------|-------------|--------------------|-------------|----------------------------------|-------------|
|   | CHF                       | %           | CHF                | %           | CHF                              | %           |
| Pensionstaxen                           | 6'804'586                 | 53%         | -                  | 0%          | 6'804'586                        | 47%         |
| Pflegeleistungen/Taxen                  | 3'980'436                 | 31%         | 1'389'546          | 74%         | 5'369'982                        | 37%         |
| Gemeindebeiträge (Restfinanzierung)     | 1'482'598                 | 12%         | 65                 | 0%          | 1'482'663                        | 10%         |
| Med. Nebenleistungen und sonst. Erträge | 467'129                   | 4%          | 12'620             | 1%          | 399'749                          | 3%          |
| Defizitbeitrag Gemeinde                 |                           |             | 479'928            | 25%         | 479'928                          | 3%          |
| Spenden                                 | 18'401                    | 0%          | 4'496              | 0%          | 22'897                           | 0%          |
| <b>Erträge</b>                          | <b>12'753'151</b>         | <b>100%</b> | <b>1'886'655</b>   | <b>100%</b> | <b>14'559'806</b>                | <b>100%</b> |
| Personalaufwand                         | -9'233'197                | -72%        | -1'613'605         | -86%        | -10'846'802                      | -74%        |
| Medizinischer Bedarf                    | -142'598                  | -1%         | -19'460            | -1%         | -162'058                         | -1%         |
| Lebensmittel und Getränke               | -677'087                  | -5%         | -                  | 0%          | -677'087                         | -5%         |
| Haushaltaufwand                         | -84'533                   | -1%         | -                  | 0%          | -84'533                          | -1%         |
| Unterhalt und Reparaturen               | -316'253                  | -2%         | -7'256             | 0%          | -323'509                         | -2%         |
| Aufwand Anlagennutzung                  | -83'834                   | -1%         | -3'373             | 0%          | -87'207                          | -1%         |
| Energieaufwand und Wasser               | -283'555                  | -2%         | 679                | 0%          | -282'876                         | -2%         |
| Büro und Verwaltung                     | -378'578                  | -3%         | -188'250           | -10%        | -486'827                         | -3%         |
| übriger bewohnerbezogener Aufwand       | -54'386                   | 0%          | -4'496             | 0%          | -58'882                          | 0%          |
| übriger Sachaufwand                     | -101'527                  | -1%         | -6'940             | 0%          | -108'467                         | -1%         |
| <b>Aufwände</b>                         | <b>-11'355'548</b>        | <b>-89%</b> | <b>-1'842'700</b>  | <b>-98%</b> | <b>-13'118'249</b>               | <b>-90%</b> |
|   | -                         | 0%          | -                  | 0%          | -                                | 0%          |
| <b>EBITDA</b>                           | <b>1'397'602</b>          | <b>11%</b>  | <b>43'955</b>      | <b>2%</b>   | <b>1'441'557</b>                 | <b>10%</b>  |
| Abschreibungen                          | -21'561                   | 0%          | -9'046             | 0%          | -30'607                          | 0%          |
| Zuweisung Erneuerungsfonds              | -1'230'000                | 0%          | -                  | 0%          | -1'230'000                       | -8%         |
| Total Abschreibungen und Rückstellung   | -1'251'561                | -10%        | -9'046             | 0%          | -1'260'607                       | -9%         |
|   | -                         | -           | -                  | -           | -                                | -           |
| <b>EBIT</b>                             | <b>146'041</b>            | <b>1%</b>   | <b>34'909</b>      | <b>2%</b>   | <b>180'950</b>                   | <b>1%</b>   |
| Zinsen                                  | -623                      | 0%          | -469               | 0%          | -1'091                           | 0%          |
| Baurechtszins                           | -                         | 0%          | -                  | 0%          | -                                | 0%          |
| Finanzergebnis                          | -623                      | 0%          | -469               | 0%          | -1'091                           | 0%          |
| A.o. Aufwand (Übergangrente)            | -112'889                  | -1%         | -34'440            | -2%         | -147'329                         | -1%         |
| <b>Jahresergebnis</b>                   | <b>32'530</b>             | <b>0%</b>   | <b>-0</b>          | <b>0%</b>   | <b>32'530</b>                    | <b>0%</b>   |

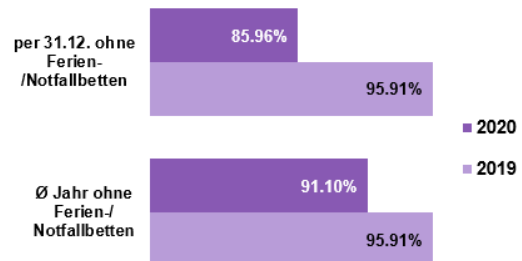
## Alterszentrum - Schindlergut und Rabenfluh 2020

### Anzahl Betten



\* inklusive 3 Ferien- und 2 Notfallbetten

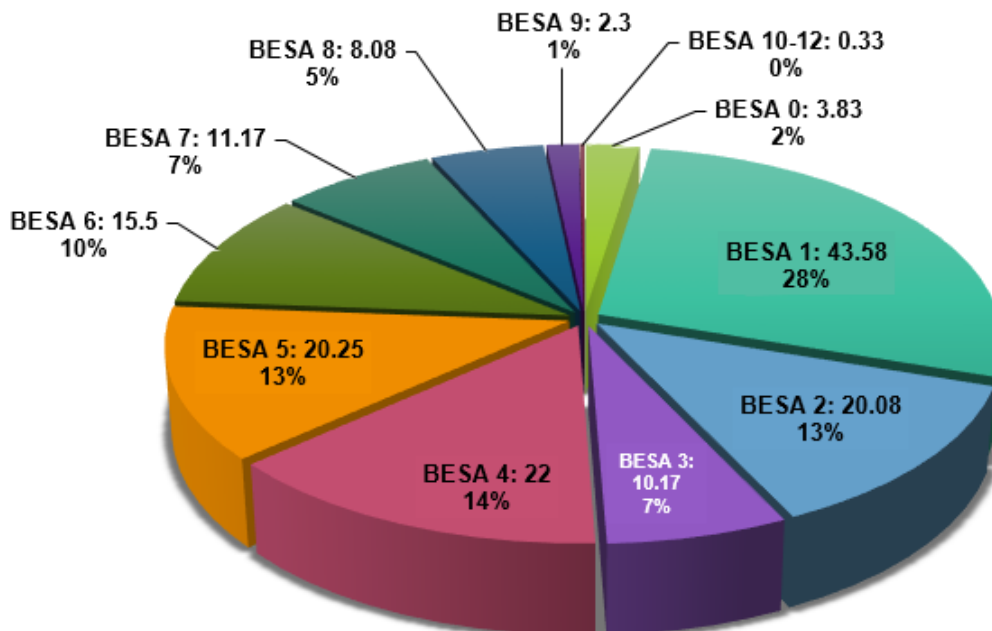
### Durchschnittliche Bettenbelegung



Die Anzahl Betten (176 Betten, davon 5 Ferienzimmer, Tages- und Nachtbetten und Notfallbetten) ist seit 2010 unverändert.

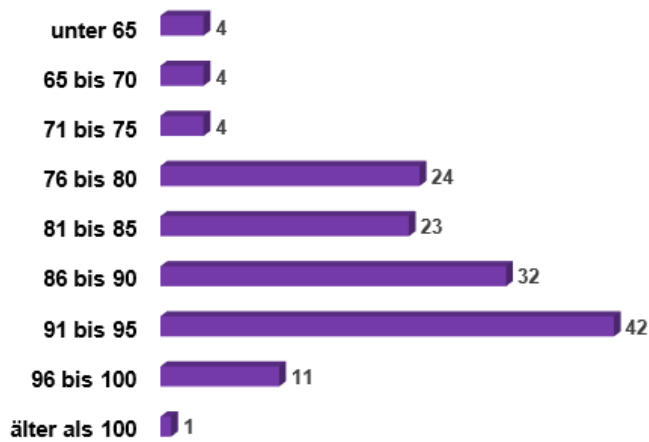
In beiden Häusern waren die 171 Betten bis im Mai 2020 gut belegt. Nach der Covid19 bedingten Schliessung der Heime (keine Besuche und Ausgangssperre) durch das Gesundheitsamt gab es bis Ende 2020 fast keine Nachfrage mehr. Die durchschnittliche Auslastung sank entsprechend auf 91.1 %.

### Anzahl Personen pro BESA-Stufe im Durchschnitt



Die Bewohnerinnen und Bewohner mit der Stufe 10 (es wohnte 2020 keine Personen mit den Stufen 11 bis 12 im Alterszentrum) benötigen am meisten Hilfe und Unterstützung. Der relativ hohe Anteil an Personen mit tiefen BESA-Stufen erklärt sich damit, dass die rund 68 Altersheimzimmer im Haus Schindlergut aus Platzgründen nicht als Pflegezimmer genutzt werden können und die Nasszellen nicht rollstuhlgängig sind.

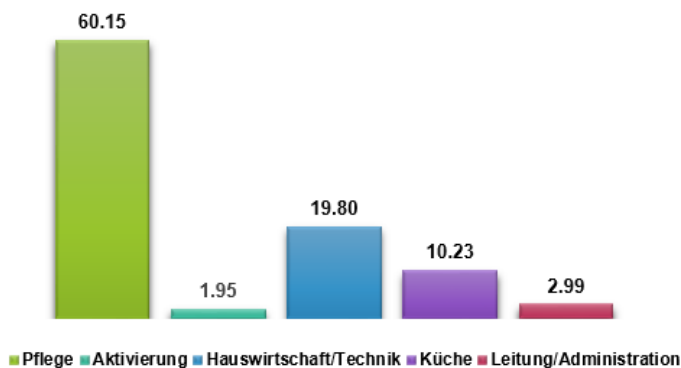
## Alter und Anzahl der Bewohnerinnen und Bewohner am 31.12.2020



Das Durchschnittsalter betrug Ende 2020 86.32 Jahre. Im Jahr 2018 und 2019 war das Durchschnittsalter der Bewohnerinnen und Bewohner 86.78 und 86.92.

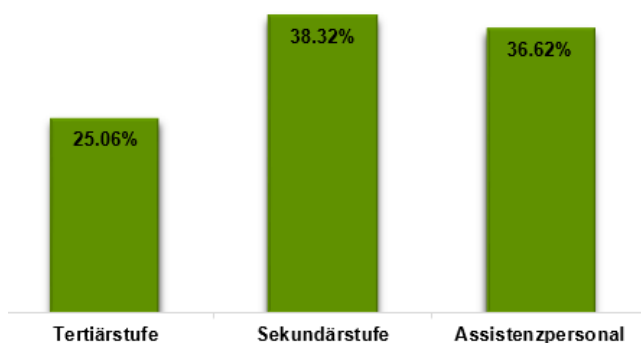
Am 31. Dezember 2020 betrug die durchschnittliche Aufenthaltsdauer 4.08 Jahre und 2019 waren es 3.82 Jahre. Im Vergleich betrug 2012 die durchschnittliche Aufenthaltsdauer 3.9 Jahre.

## Vollzeitstellen



Im Jahr 2020 waren im Durchschnitt 95.12 und 2019 96.52 Vollzeitstellen (ohne Lernende/Praktikanten) besetzt. Die 95.12 Vollzeitstellen wurden von 119 Personen besetzt. Zusätzlich absolvieren 27 Personen eine Lehre.

## Bildungsniveau Pflege



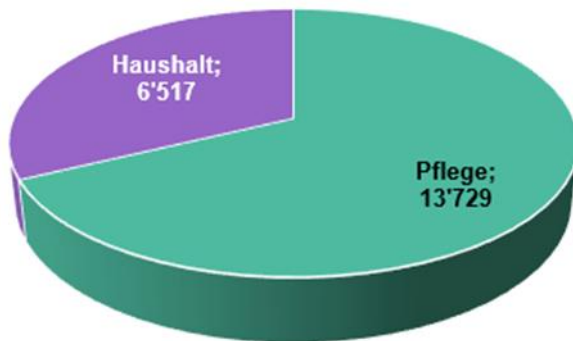
Der Richtstellenplan des Kantons SH sieht folgende Verteilung vor:

- Tertiärstufe: 20%, Minimum 12%
- Sekundärstufe: 30%, Minimum 28%
- Assistenzpersonal: 50%, Minimum 40%



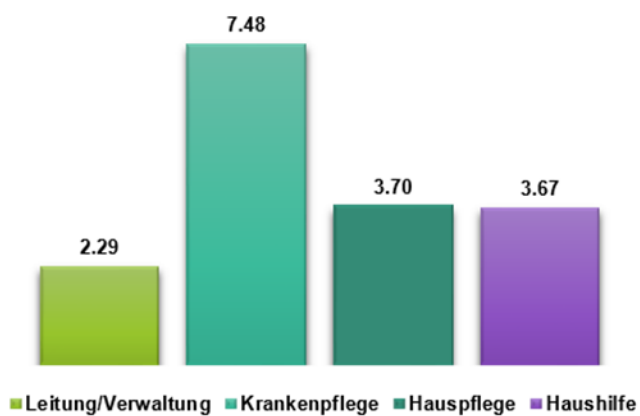
## Spitex 2020

### Verrechenbare Stunden



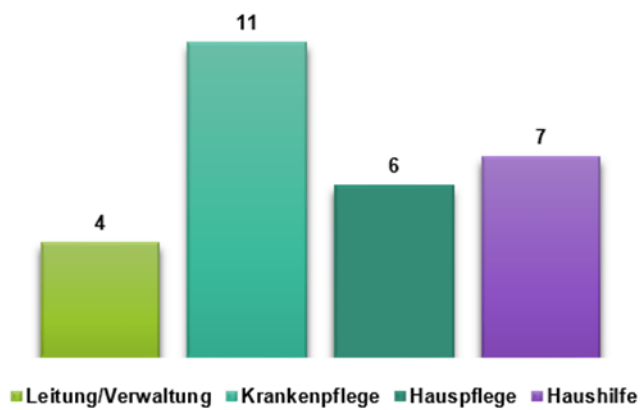
Die geleisteten verrechenbaren Stunden sind knapp 3.2% und die Einnahmen 2.4 % höher als 2019.

### Vollzeitstellen



Im Jahr 2020 waren im Durchschnitt 17.14 und 2019 16.73 Vollzeitstellen besetzt.

### Anzahl Personen



Die 17.14 Vollzeitstellen wurden von 28 Personen besetzt.

*Öffentlich-rechtliche Anstalt*

*"Alterszentrum und Spitex der  
Gemeinde Neuhausen am Rheinfall"*

# Jahresrechnung 2020

Zu genehmigen an der Einwohnerratssitzung vom 10. Juni 2021

## Jahresrechnung 2020

| Inhaltsverzeichnis |                            | Seiten |
|--------------------|----------------------------|--------|
| Übersicht          | Erfolgsrechnung .....      | 1      |
|                    | Mittelflussrechnung .....  | 2      |
|                    | Bilanzen .....             | 3      |
| Detailbudget       | Sparte Alterszentrum ..... | 4      |
|                    | Sparte Spitex .....        | 8      |
|                    | Konsolidiert .....         | 11     |
| Anhang .....       | 14                         |        |

**Öffentlich-rechtliche Anstalt**  
**"Alterszentrum und Spitex der Gemeinde Neuhausen am Rheinfall"**

**Erfolgsrechnung**

|  | 2020                      |             |                    |             |                                  |             | 2020                    |             |                   |              |                                |             | 2019                      |             |                    |              |                                  |             |
|--|---------------------------|-------------|--------------------|-------------|----------------------------------|-------------|-------------------------|-------------|-------------------|--------------|--------------------------------|-------------|---------------------------|-------------|--------------------|--------------|----------------------------------|-------------|
|  | Alterszentrum<br>Rechnung |             | Spitex<br>Rechnung |             | Anstalt konsolidiert<br>Rechnung |             | Alterszentrum<br>Budget |             | Spitex<br>Budget  |              | Anstalt konsolidiert<br>Budget |             | Alterszentrum<br>Rechnung |             | Spitex<br>Rechnung |              | Anstalt konsolidiert<br>Rechnung |             |
|  | CHF                       | %           | CHF                | %           | CHF                              | %           | CHF                     | %           | CHF               | %            | CHF                            | %           | CHF                       | %           | CHF                | %            | CHF                              | %           |
| Pensionstaxen                              | 6'804'586                 | 53%         | -                  | 0%          | 6'804'586                        | 47%         | 7'209'000               | 56%         | -                 | 0%           | 7'209'000                      | 49%         | 7'088'036                 | 55%         | -                  | 0%           | 7'088'036                        | 49%         |
| Pflegeleistungen/Taxen                     | 3'980'436                 | 31%         | 1'389'546          | 74%         | 5'369'982                        | 37%         | 3'757'000               | 29%         | 1'342'000         | 70%          | 5'099'000                      | 35%         | 3'818'328                 | 30%         | 1'355'772          | 74%          | 5'174'099                        | 35%         |
| Med. Nebenleistungen und sonst. Erträge    | 467'129                   | 4%          | 12'620             | 1%          | 399'749                          | 3%          | 469'000                 | 4%          | 14'400            | 1%           | 483'400                        | 3%          | 476'682                   | 4%          | 12'639             | 1%           | 409'322                          | 3%          |
| <b>Total Nettoerlöse aus L+L</b>           | <b>11'252'151</b>         |             | <b>1'402'166</b>   |             | <b>12'574'317</b>                |             | <b>11'435'000</b>       |             | <b>1'356'400</b>  |              | <b>12'791'400</b>              |             | <b>11'383'046</b>         |             | <b>1'368'411</b>   |              | <b>12'671'457</b>                |             |
| Gemeindebeiträge (Restfinanzierung)        | 1'482'598                 | 12%         | 65                 | 0%          | 1'482'663                        | 10%         | 1'320'000               | 10%         | 500               | 0%           | 1'320'500                      | 9%          | 1'435'435                 | 11%         | 302                | 0%           | 1'435'736                        | 10%         |
| Defizitbeitrag Gemeinde                    | -                         |             | 479'928            | 25%         | 479'928                          | 3%          | -                       | 0%          | 573'675           | 30%          | 573'675                        | 4%          | -                         |             | 468'052            | 25%          | 468'052                          | 3%          |
| Spenden/Entnahme Betagtenfond              | 18'401                    | 0%          | 4'496              | 0%          | 22'897                           | 0%          | 52'000                  | 0%          | -                 | 0%           | 52'000                         | 0%          | 30'819                    | 0%          | 4'366              | 0%           | 35'185                           | 0%          |
| <b>Total übrige Erlöse</b>                 | <b>1'501'000</b>          |             | <b>484'489</b>     |             | <b>1'985'489</b>                 |             | <b>1'372'000</b>        |             | <b>574'175</b>    |              | <b>1'946'175</b>               |             | <b>1'466'254</b>          |             | <b>472'720</b>     |              | <b>1'938'973</b>                 |             |
| <b>Total Betriebsertrag</b>                | <b>12'753'151</b>         | <b>100%</b> | <b>1'886'655</b>   | <b>100%</b> | <b>14'559'806</b>                | <b>100%</b> | <b>12'807'000</b>       | <b>100%</b> | <b>1'930'575</b>  | <b>100%</b>  | <b>14'737'575</b>              | <b>100%</b> | <b>12'849'300</b>         | <b>100%</b> | <b>1'841'130</b>   | <b>100%</b>  | <b>14'610'430</b>                | <b>100%</b> |
| <b>Total Personalaufwand</b>               | <b>-9'233'197</b>         | <b>-72%</b> | <b>-1'613'605</b>  | <b>-86%</b> | <b>-10'846'802</b>               | <b>-74%</b> | <b>-9'602'200</b>       | <b>-75%</b> | <b>-1'672'900</b> | <b>-87%</b>  | <b>-11'275'100</b>             | <b>-77%</b> | <b>-9'108'435</b>         | <b>-71%</b> | <b>-1'600'194</b>  | <b>-87%</b>  | <b>-10'708'629</b>               | <b>-73%</b> |
| Medizinischer Bedarf                       | -142'598                  | -1%         | -19'460            | -1%         | -162'058                         | -1%         | -112'000                | -1%         | -17'000           | -1%          | -129'000                       | -1%         | -111'057                  | -1%         | -14'462            | -1%          | -125'519                         | -1%         |
| Lebensmittel und Getränke                  | -677'087                  | -5%         | -                  | 0%          | -677'087                         | -5%         | -710'000                | -6%         | -                 | 0%           | -710'000                       | -5%         | -701'273                  | -5%         | -                  | 0%           | -701'273                         | -5%         |
| Haushaltaufwand                            | -84'533                   | -1%         | -                  | 0%          | -84'533                          | -1%         | -78'300                 | -1%         | -                 | 0%           | -78'300                        | -1%         | -83'724                   | -1%         | -                  | 0%           | -83'724                          | -1%         |
| Unterhalt und Reparaturen                  | -316'253                  | -2%         | -7'256             | 0%          | -323'509                         | -2%         | -346'800                | -3%         | -9'400            | 0%           | -356'200                       | -2%         | -248'234                  | -2%         | -9'396             | -1%          | -257'630                         | -2%         |
| Aufwand Anlagenutzung                      | -83'834                   | -1%         | -3'373             | 0%          | -87'207                          | -1%         | -81'400                 | -1%         | -5'200            | 0%           | -86'600                        | -1%         | -40'135                   | 0%          | -3'452             | 0%           | -43'587                          | 0%          |
| Energieaufwand und Wasser                  | -283'555                  | -2%         | 679                | 0%          | -282'876                         | -2%         | -271'000                | -2%         | -                 | 0%           | -271'000                       | -2%         | -283'639                  | -2%         | 1'630              | 0%           | -282'009                         | -2%         |
| Büro und Verwaltung                        | -378'578                  | -3%         | -188'250           | -10%        | -486'827                         | -3%         | -395'300                | -3%         | -205'600          | -11%         | -600'900                       | -4%         | -367'507                  | -3%         | -187'215           | -10%         | -474'722                         | -3%         |
| übriger bewohnerbezogener Aufwand          | -54'386                   | 0%          | -4'496             | 0%          | -58'882                          | 0%          | -87'200                 | -1%         | -6'000            | 0%           | -93'200                        | -1%         | -67'074                   | -1%         | -4'366             | 0%           | -71'440                          | 0%          |
| übriger Sachaufwand                        | -101'527                  | -1%         | -6'940             | 0%          | -108'467                         | -1%         | -161'300                | -1%         | -8'600            | 0%           | -169'900                       | -1%         | -208'217                  | -2%         | -18'273            | -1%          | -226'490                         | -2%         |
| <b>Total übriger betrieblicher Aufwand</b> | <b>-2'122'351</b>         |             | <b>-229'096</b>    |             | <b>-2'271'447</b>                |             | <b>-2'243'300</b>       |             | <b>-251'800</b>   |              | <b>-2'495'100</b>              |             | <b>-2'110'860</b>         |             | <b>-235'534</b>    |              | <b>-2'266'394</b>                |             |
| <b>Total Betriebsaufwand</b>               | <b>-11'355'548</b>        | <b>-89%</b> | <b>-1'842'700</b>  | <b>-98%</b> | <b>-13'118'249</b>               | <b>-90%</b> | <b>-11'845'500</b>      | <b>-92%</b> | <b>-1'924'700</b> | <b>-100%</b> | <b>-13'770'200</b>             | <b>-93%</b> | <b>-11'219'295</b>        | <b>-87%</b> | <b>-1'835'728</b>  | <b>-100%</b> | <b>-12'975'023</b>               | <b>-89%</b> |
| <b>EBITDA</b>                              | <b>1'397'602</b>          | <b>11%</b>  | <b>43'955</b>      | <b>2%</b>   | <b>1'441'557</b>                 | <b>10%</b>  | <b>961'500</b>          | <b>8%</b>   | <b>5'875</b>      | <b>0%</b>    | <b>967'375</b>                 | <b>7%</b>   | <b>1'630'005</b>          | <b>13%</b>  | <b>5'403</b>       | <b>0%</b>    | <b>1'635'407</b>                 | <b>11%</b>  |
| Abschreibungen                             | -21'561                   | 0%          | -9'046             | 0%          | -30'607                          | 0%          | -12'800                 | 0%          | -4'375            | 0%           | -17'175                        | 0%          | -526'987                  | -4%         | -4'200             | 0%           | -531'187                         | -4%         |
| Zuweisung Rückstellung für Reinvestition   | -1'230'000                |             | -                  |             | -1'230'000                       |             | -947'200                |             | -                 |              | -947'200                       |             | -1'056'000                |             | -                  |              | -1'056'000                       |             |
| Total Abschreibungen und Rückstellung      | -1'251'561                | -10%        | -9'046             | 0%          | -1'260'607                       | -9%         | -960'000                | -7%         | -4'375            | 0%           | -964'375                       | -7%         | -1'582'987                | -12%        | -4'200             | 0%           | -1'587'187                       | -11%        |
| <b>EBIT</b>                                | <b>146'041</b>            | <b>1%</b>   | <b>34'909</b>      | <b>2%</b>   | <b>180'950</b>                   | <b>1%</b>   | <b>1'500</b>            | <b>0%</b>   | <b>1'500</b>      | <b>0%</b>    | <b>3'000</b>                   | <b>0%</b>   | <b>47'018</b>             | <b>0%</b>   | <b>1'203</b>       | <b>0%</b>    | <b>48'221</b>                    | <b>0%</b>   |
| Zinsen                                     | -623                      | 0%          | -469               | 0%          | -1'091                           | 0%          | -1'500                  | 0%          | -1'500            | 0%           | -3'000                         | 0%          | 276                       | 0%          | -1'203             | 0%           | -926                             | 0%          |
| Baurechtszins                              | -                         | 0%          | -                  | 0%          | -                                | 0%          | -                       | 0%          | -                 | 0%           | -                              | 0%          | 276                       | 0%          | -                  | 0%           | -                                | 0%          |
| Finanzergebnis                             | -623                      | 0%          | -469               | 0%          | -1'091                           | 0%          | -1'500                  | 0%          | -1'500            | 0%           | -3'000                         | 0%          | -                         | 0%          | -1'203             | 0%           | -926                             | 0%          |
| A.o. Aufwand (Übergangsrenten)             | -112'889                  | -1%         | -34'440            | -2%         | -147'329                         | -1%         | -                       | 0%          | -                 | 0%           | -                              | 0%          | -                         | 0%          | -                  | 0%           | -                                | 0%          |
| <b>Jahresergebnis</b>                      | <b>32'530</b>             | <b>0%</b>   | <b>-0</b>          | <b>0%</b>   | <b>32'530</b>                    | <b>0%</b>   | <b>-</b>                | <b>0%</b>   | <b>-</b>          | <b>0%</b>    | <b>-</b>                       | <b>0%</b>   | <b>47'295</b>             | <b>0%</b>   | <b>0</b>           | <b>0%</b>    | <b>47'295</b>                    | <b>0%</b>   |

**Auslastung, Stunden, Stellen**

|  |           |       |        |        |           |       |        |        |           |       |        |        |
|--|-----------|-------|--------|--------|-----------|-------|--------|--------|-----------|-------|--------|--------|
| Pensionstage                             | 56'503    |       |        |        | 58'000    |       |        |        | 58'738    |       |        |        |
| BESA Minuten                             | 3'486'638 |       |        |        | 3'300'000 |       |        |        | 3'426'378 |       |        |        |
| Anzahl Bewohnerinnen und Bewohner        | 156       |       |        |        | 162       |       |        |        | 164       |       |        |        |
| Anzahl Betten (mit Ferien- + Notfallb.)  | 176       |       |        |        | 176       |       |        |        | 176       |       |        |        |
| Anzahl Betten (ohne Ferien- + Notfallb.) | 171       |       |        |        | 171       |       |        |        | 171       |       |        |        |
| Auslastung (ohne Ferien- + Notfallb.)    | 91.1%     |       |        |        | 94.4%     |       |        |        | 95.9%     |       |        |        |
| verrechenbare Stunden (Spitex)           |           |       | 20'246 |        |           |       | 20'000 |        |           |       | 19'593 |        |
| Anzahl Mitarbeitende                     | 119.00    | 28.00 |        | 147.00 | 143.00    | 28.00 |        | 171.00 | 118.00    | 28.00 |        | 146.00 |
| Stellen (ohne Lernende und Prakt.)       | 95.12     | 17.14 |        | 112.26 | 98.00     | 17.20 |        | 115.20 | 96.52     | 16.72 |        | 113.24 |
| Lernende                                 | 27.00     | -     |        | 27.00  | 25.00     | -     |        | 25.00  | 24.00     | -     |        | 24.00  |

Öffentlich-rechtliche Anstalt  
 "Alterszentrum und Spitex der Gemeinde Neuhausen am Rheinflall"

**Mittelflussrechnung**

|   | Rechnung 2020<br>konsolidiert<br>CHF | Budget 2020<br>konsolidiert<br>CHF | Rechnung 2019<br>konsolidiert<br>CHF |
|---|--------------------------------------|------------------------------------|--------------------------------------|
| Gewinn (+) / Verlust (-)                              | 32'530                               | -                                  | 47'296                               |
| Ordentliche Abschreibungen                            | 30'607                               | 17'175                             | 531'187                              |
| Veränderungen Forderungen (-Zunahme, + Abnahme)       | 194'239                              |                                    | -246'125                             |
| Veränderung übrige Aktiven                            | -29'823                              |                                    | -29'768                              |
| Veränderung Verbindlichkeiten (+ Zunahme, - Abnahme)  | 531'923                              |                                    | -293'921                             |
| Veränderung übrige Passiven                           | -390'635                             | 947'200                            | 511'112                              |
| Veränderung Rückstellungen/Rücklagen für Erneuerungen | 1'230'000                            |                                    | 1'131'025                            |
| <b>Geldfluss aus betrieblicher Tätigkeit</b>          | <b>1'598'841</b>                     | <b>964'375</b>                     | <b>1'650'805</b>                     |
| <b>Investitionstätigkeit</b>                          |                                      |                                    |                                      |
| Anlagevermögen Zugang                                 | -130'287                             | -133'500                           | -149'833                             |
| <b>Geldfluss aus Investitionstätigkeit</b>            | <b>-130'287</b>                      | <b>-133'500</b>                    | <b>-149'833</b>                      |
| <b>Finanzierungstätigkeit</b>                         |                                      |                                    |                                      |
| Darlehensaufnahmen extern<br>Darlehen von Gemeinde    |                                      |                                    |                                      |
| <b>Geldfluss aus Finanzierungstätigkeit</b>           | <b>0</b>                             | <b>0</b>                           | <b>0</b>                             |
| <b>Total Geldfluss (Cash flow)</b>                    | <b>1'468'554</b>                     | <b>830'875</b>                     | <b>1'500'972</b>                     |
| <b>Veränderung flüssige Mittel</b>                    | <b>1'468'554</b>                     | <b>830'876</b>                     | <b>1'500'972</b>                     |
| Differenz   | -1                                   | -1                                 | 1                                    |
| <b>Bestand flüssige Mittel 31.12.</b>                 | <b>5'128'173</b>                     | <b>3'472'286</b>                   | <b>3'659'618</b>                     |



Öffentlich-rechtliche Anstalt  
"Alterszentrum und Spitex der Gemeinde Neuhausen am Rheinfall"

Bilanzen

|  | 31.12.2020             |      | 31.12.2020       |      | 31.12.2019             |      |
|--|------------------------|------|------------------|------|------------------------|------|
|  | Rechnung, konsolidiert |      | Budget           |      | Rechnung, konsolidiert |      |
|  | CHF                    | in % | CHF              | in % | CHF                    | in % |
| <b>AKTIVEN</b>   |                        |      |                  |      |                        |      |
| Flüssige Mittel  | 5'128'173              |      | 3'472'286        |      | 3'659'618              |      |
| Forderungen aus LL<br>gegenüber Dritten                  | 1'675'909              |      | 2'000'000        |      | 1'864'818              |      |
| gegenüber Gemeinde                                       | 111'142                |      |                  |      | 116'472                |      |
| Kontokorrent Gemeinde                                    | 250'044                |      |                  |      | 244'192                |      |
| Vorräte  | 99'300                 |      | 90'000           |      | 70'400                 |      |
| Rechnungsabgrenzung                                      | 53'545                 |      | 5'000            |      | 58'488                 |      |
| <b>Umlaufvermögen</b>                                    | <b>7'318'113</b>       | 97%  | <b>5'567'286</b> | 98%  | <b>6'013'989</b>       | 98%  |
| Immobilie Sachanlagen                                    | 1                      |      | 1                |      | 1                      |      |
| Mobile Sachanlagen                                       | 218'325                |      | 116'324          |      | 118'645                |      |
| <b>Anlagevermögen</b>                                    | <b>218'326</b>         | 3%   | <b>116'325</b>   | 2%   | <b>118'646</b>         | 2%   |
| <b>TOTAL AKTIVEN</b>                                     | <b>7'536'438</b>       | 100% | <b>5'683'611</b> | 100% | <b>6'132'635</b>       | 100% |
| <b>PASSIVEN</b>  |                        |      |                  |      |                        |      |
| Verbindlichkeiten aus LL                                 | 621'790                |      | 250'000          |      | 164'401                |      |
| übrige Verbindl.   | 172'305                |      | 100'000          |      | 97'771                 |      |
| Kontokorrent Gemeinde                                    | -                      |      |                  |      |                        |      |
| Rechnungsabgrenzung                                      | 187'279                |      | 150'000          |      | 636'732                |      |
| <b>kurzfr. Fremdkapital</b>                              | <b>981'375</b>         | 13%  | <b>500'000</b>   | 9%   | <b>898'904</b>         | 15%  |
| Depotgelder  | 6'680                  |      | 10'000           |      | 7'500                  |      |
| Kautionen  | 693'500                |      | 700'000          |      | 731'000                |      |
| Rückstellungen   | 100'000                |      | 1'256'700        |      | 100'000                |      |
| Verbindlichkeiten Übergangsrente                         | 78'522                 |      | -                |      | -                      |      |
| Fonds Alterszentrum und Spitex                           | 93'626                 |      | -                |      | 75'024                 |      |
| <b>langfr. Fremdkapital</b>                              | <b>972'328</b>         | 13%  | <b>1'966'700</b> | 35%  | <b>913'524</b>         | 15%  |
| Rücklagen für Erneuerungen                               | 2'286'000              |      | -                |      | 1'056'000              |      |
| <b>Rücklagen für Erneuerungen</b>                        | <b>2'286'000</b>       | 30%  | <b>-</b>         |      | <b>1'056'000</b>       | 17%  |
| <b>Total Fremdkapital und Rücklagen für Erneuerungen</b> | <b>4'239'702</b>       | 56%  | <b>2'466'700</b> | 43%  | <b>2'868'428</b>       | 47%  |
| Dotationskapital   | 2'500'000              |      | 2'500'000        |      | 2'500'000              |      |
| Agio, Reserven   | 716'911                |      | 716'911          |      | 716'911                |      |
| Jahresergebnis (Gewinnvortrag)                           | 79'825                 |      |                  |      | 47'295                 |      |
| <b>Eigenkapital</b>                                      | <b>3'296'736</b>       | 44%  | <b>3'216'911</b> | 57%  | <b>3'264'207</b>       | 53%  |
| <b>TOTAL PASSIVEN</b>                                    | <b>7'536'438</b>       | 100% | <b>5'683'611</b> | 100% | <b>6'132'635</b>       | 100% |

**Öffentlich-rechtliche Anstalt**  
**"Alterszentrum und Spitex der Gemeinde Neuhausen am Rheinfall"**

**Detailzahlen Alterszentrum**

| Bezeichnung   | Rechnung 2020     |                   | Budget 2020       |                   | Rechnung 2019     |                   |
|---|-------------------|-------------------|-------------------|-------------------|-------------------|-------------------|
|   | Aufwand           | Ertrag            | Aufwand           | Ertrag            | Aufwand           | Ertrag            |
| * = Kommentare  |                   |                   |                   |                   |                   |                   |
|   | <b>12'607'732</b> | <b>12'753'151</b> | <b>11'809'800</b> | <b>12'757'000</b> | <b>11'874'723</b> | <b>12'978'019</b> |
| Nettoaufwand  |                   |                   |                   |                   |                   |                   |
| * 3110 Besoldungen Pflegefachpersonal, inkl. 'Aufholer'           | 3'295'650         |                   | 3'400'300         |                   | 3'294'740         |                   |
| * 3120 Besoldungen Pflegeassistentpersonal                        | 1'377'324         |                   | 1'473'400         |                   | 1'411'819         |                   |
| * 3130 Besoldung Pflegepersonal in Ausbildung                     | 288'816           |                   | 242'000           |                   | 287'033           |                   |
| * 3140 Besoldung Praktikanten Pflege                              | -                 |                   | 35'000            |                   |                   |                   |
| 3250 Besoldungen Aktivierung & Betr.                              | 155'733           |                   | 156'900           |                   | 129'677           |                   |
| 3300 Besoldungen Verwaltung                                       | 321'094           |                   | 323'800           |                   | 302'318           |                   |
| 3400 Besoldungen Ökonomie/Hausdienst                              | 1'831'800         |                   | 1'852'500         |                   | 1'845'136         |                   |
| * 3430 Besoldung Personal Ökonomie in Ausbildung                  | 134'240           |                   | 83'000            |                   | 112'487           |                   |
| * 3440 Besoldung Praktikanten Ökonomie                            | -                 |                   | 35'000            |                   |                   |                   |
| 3500 Besoldungen Technische Dienste                               | 244'134           |                   | 245'900           |                   | 237'003           |                   |
| 3530 Besoldung Personal Tech.Dienst in Ausbildung                 | 11'638            |                   | 11'000            |                   | 5'677             |                   |
| 3550 Besoldungen Ferienaushilfen                                  | -                 |                   | 4'500             |                   |                   |                   |
| 3600 Besoldung & Sitzungsgeld VK (bis 2018 Alterskommission)      | 29'350            |                   | 30'000            |                   | 29'657            |                   |
| * 6881 Besodungsrückerstattung                                    | -115'990          |                   | -50'000           |                   |                   |                   |
| 3700 Sozialleistungen   | 605'168           |                   | 605'500           |                   | 578'321           |                   |
| 3710 Personalversicherungsbeiträge                                | 789'336           |                   | 811'400           |                   | 775'998           |                   |
| 3720 Unfallversicherung UVG                                       | 66'818            |                   | 61'500            |                   | 64'221            |                   |
| 3730 Kranktaggeldversicherung KTG                                 | 17'887            |                   | 17'700            |                   | 17'821            |                   |
| 3800 Dienstleistungen und Honorare Dritter                        | 2'526             |                   | 10'000            |                   | 4'191             |                   |
| 3810 Entschädigungen für temporäre Arbeitskräfte                  | 10'181            |                   | 8'000             |                   | 30'294            |                   |
| * 3811 Auszubildende aus Ausbildungsverb. (Spitäler Schaffhausen) | -                 |                   | 12'500            |                   | 12'412            |                   |
| 3900 Inserate für Personalwerbung                                 | 3'409             |                   | 3'000             |                   | 2'540             |                   |
| * 3910 Weiterbildung Personal                                     | 31'287            |                   | 51'600            |                   | 32'736            |                   |
| 3911 Ausbildungsaufwand Lehrlinge                                 | 45'934            |                   | 50'000            |                   | 38'958            |                   |
| * 3915 Expertisen, Gutachten, Prozesse                            | 8'013             |                   | 61'000            |                   | 29'403            |                   |
| 3920 Abteilungs- und Personalanlass                               | 1'983             |                   | 4'800             |                   | 5'140             |                   |
| 3925 Prämien (Einzel-Teamprämien/Lehrabschluss)                   | 1'750             |                   | 2'400             |                   |                   |                   |
| 3930 Natural- oder Spontanprämien                                 | 1'052             |                   | 1'000             |                   | 1'370             |                   |
| 3960 Dienst- und Überkleider                                      | 7'624             |                   | 8'000             |                   | 25'207            |                   |
| * 3990 Übriger Personalnebenaufwand/Arbeitsbewilligungen          | -14'989           |                   | 500               |                   | -78'246           |                   |
| * 3991 Reka-Vergünstigungsanteil                                  | 17'575            |                   | -                 |                   | 13'505            |                   |
| * 3992 Übergangsrenten  | 67'756            |                   | -                 |                   | 26'821            |                   |
| 3995 Personalausleihe an Dritte                                   | -3'900            |                   | -                 |                   |                   |                   |
| <b>Personalaufwand</b>  | <b>9'233'197</b>  | <b>-</b>          | <b>9'552'200</b>  | <b>-</b>          | <b>9'236'238</b>  | <b>-</b>          |
| 4030 Pflegematerial (vorher MiGeL)                                | 68'998            |                   | 64'000            |                   | 67'544            |                   |
| * 4040 Pflegematerial   | 73'600            |                   | 48'000            |                   | 43'513            |                   |
| <b>Medizinischer Bedarf</b>                                       | <b>142'598</b>    |                   | <b>112'000</b>    |                   | <b>111'057</b>    |                   |
| * 4100 Nahrungsmittel und Getränke                                | 631'930           |                   | 660'000           |                   | 654'002           |                   |
| 4110 Aufwendungen Cafeteria (Gegenpos. 4350.00)                   | 45'157            |                   | 50'000            |                   | 47'271            |                   |
| <b>Lebensmittel und Getränke</b>                                  | <b>677'087</b>    |                   | <b>710'000</b>    |                   | <b>701'273</b>    |                   |
| 4200 Textilien/Textilersatz                                       | 6'794             |                   | 4'000             |                   | 8'861             |                   |
| 4210 Verbrauchsmaterial Hauswirtschaft                            | 26'580            |                   | 25'000            |                   | 24'457            |                   |
| 4211 Verbrauchsmaterial Küche                                     | 10'617            |                   | 8'300             |                   | 7'254             |                   |
| 4220 Wasch- und Reinigungsmaterial                                | 40'542            |                   | 41'000            |                   | 43'153            |                   |
| <b>Haushaltaufwand</b>  | <b>84'533</b>     |                   | <b>78'300</b>     |                   | <b>83'724</b>     |                   |
| * 4300 Unterhalt der Gebäude                                      | 164'401           |                   | 143'000           |                   | 89'140            |                   |
| 4301 Unterhalt der Aussenanlage                                   | 2'421             |                   | 5'300             |                   | 4'332             |                   |
| * 4302 Verrechnung TBN  | 26'527            |                   | 40'000            |                   | 37'392            |                   |
| 4303 Unterhalt Heizungsanlage                                     | 7'429             |                   | 5'500             |                   | 5'601             |                   |
| 4310 Unterhalt der Apparate, Geräte, Maschinen und Mobilien (BV)  | 9'357             |                   | 10'000            |                   | 2'594             |                   |
| 4311 Unterhalt Apparate, Geräte und Mobilien                      | 31'294            |                   | 28'000            |                   | 26'155            |                   |
| 4320 Unterhalt der Fahrzeuge & Treibstoff (inkl. 3130.04)         | 1'320             |                   | 3'000             |                   | 3'077             |                   |
| 4321 Verrechnung Bauverwaltung                                    | 431               |                   | 6'500             |                   | 566               |                   |
| * 4350 Unterhalt (Serviceverträge) + Hospitec                     | 65'319            |                   | 98'000            |                   | 73'457            |                   |
| 4380 Verbrauchsmaterial Hauswart u. Technik                       | 7'754             |                   | 7'500             |                   | 5'919             |                   |
| <b>Unterhalt/Reparaturen</b>                                      | <b>316'253</b>    | <b>-</b>          | <b>346'800</b>    | <b>-</b>          | <b>248'234</b>    | <b>-</b>          |
| 4400 Anschaffung Mobiliar   | 3'368             |                   | 7'000             |                   | 6'936             |                   |
| 4401 Anschaffung Maschinen, Geräte                                | 17'345            |                   | 21'000            |                   | 5'358             |                   |
| 4402 Anschaffung Kleingeräte                                      | 6'134             |                   | 5'200             |                   | 1'407             |                   |
| 4403 Anschaffung Mobiliar (Pflege)                                | 19'189            |                   | 12'200            |                   | 12'922            |                   |
| 4404 Anschaffungen Krankenmobilien                                | 657               |                   | 2'000             |                   | 1'121             |                   |
| 4405 Anschaffung Küchengeräte                                     | 2'747             |                   | 1'800             |                   | 5'392             |                   |
| 4406 Anschaffung Hausrat  | 12'855            |                   | 12'200            |                   | 7'000             |                   |
| 4410 Projektierung  | 21'540            |                   | 20'000            |                   |                   |                   |
| <b>Anschaffungen</b>  | <b>83'834</b>     | <b>-</b>          | <b>81'400</b>     | <b>-</b>          | <b>40'135</b>     | <b>-</b>          |
| * 4420 Abschreibung immobile Sachanlagen                          | -                 |                   | 12'800            |                   | 515'672           |                   |
| * 4421 Abschreibung mobile Sachanlagen                            | 21'561            |                   | -                 |                   | 11'315            |                   |
| <b>Abschreibungen</b>   | <b>21'561</b>     |                   | <b>12'800</b>     |                   | <b>526'987</b>    |                   |
| * 4500 Elektrizität   | 125'223           |                   | 112'000           |                   | 118'512           |                   |

**Öffentlich-rechtliche Anstalt**  
**"Alterszentrum und Spitex der Gemeinde Neuhausen am Rheinfall"**

**Detailzahlen Alterszentrum**

| Bezeichnung  | Rechnung 2020  |                   | Budget 2020    |                   | Rechnung 2019  |                   |
|--|----------------|-------------------|----------------|-------------------|----------------|-------------------|
|  | Aufwand        | Ertrag            | Aufwand        | Ertrag            | Aufwand        | Ertrag            |
| * = Kommentare   |                |                   |                |                   |                |                   |
| * 4510 Verrechnung Gas   | 105'899        |                   | 97'000         |                   | 114'238        |                   |
| 4520 Heizmaterialien   | 2'500          |                   | 2'000          |                   | 3'770          |                   |
| 4550 Verrechnung Wasser  | 53'961         |                   | 60'000         |                   | 56'546         |                   |
| 4590 CO2-Abgabe Rückerstattung   | -4'028         |                   | -              |                   | -9'426         |                   |
| <b>Energie &amp; Wasser</b>  | <b>283'555</b> |                   | <b>271'000</b> |                   | <b>283'639</b> |                   |
| 4600 Zinsen  | 623            |                   | 1'500          |                   | 638            |                   |
| <b>Kapitalzinsen und Spesen</b>  | <b>623</b>     |                   | <b>1'500</b>   |                   | <b>638</b>     |                   |
| 4700 Büromaterialien   | 4'795          |                   | 5'000          |                   | 4'178          |                   |
| 4701 Drucksachen   | 8'608          |                   | 10'000         |                   | 3'346          |                   |
| 4710 Telefon   | 11'994         |                   | 13'000         |                   | 11'537         |                   |
| 4711 Fax- und Fotokopiergeräte   | 5'441          |                   | 8'000          |                   | 7'067          |                   |
| 4712 Gebühr Gemeinschaftsantenne   | 27'020         |                   | 29'000         |                   | 27'827         |                   |
| 4713 Porti und PC-Gebühren   | 3'880          |                   | 2'900          |                   | 2'879          |                   |
| 4720 Fachliteratur, Lehrbücher, Zeitschriften, Zeitungen                     | 2'703          |                   | 3'400          |                   | 2'754          |                   |
| 4730 Beratungen/Rechnungsrevision  | 18'224         |                   | 10'000         |                   | 9'493          |                   |
| 4740 Auto- und Reiseentschädigungen  | 1'762          |                   | 3'000          |                   | 1'353          |                   |
| 4750 Verrechnung Zentralverwaltung   | 78'000         |                   | 78'000         |                   | 78'000         |                   |
| 4755 Verrechnung Gemeinderat/Kanzlei   | 36'350         |                   | 36'000         |                   | 38'075         |                   |
| * 4780 Verrechnung Datenverarbeitung   | 179'800        |                   | 195'000        |                   | 181'000        |                   |
| 4790 Verrechnung Büromaterial und Reprokosten                                | -              |                   | 2'000          |                   | -              |                   |
| <b>Büro und Verwaltung</b>   | <b>378'578</b> |                   | <b>395'300</b> |                   | <b>367'508</b> |                   |
| * 4810 Aktivitäten Altersheimbewohner  | 21'209         |                   | 52'000         |                   | 30'819         |                   |
| 4820 Material für Arbeitstherapie  | 5'613          |                   | 5'500          |                   | 4'770          |                   |
| 4890 Allg. Haushalt- u. Alltagsgestaltung                                    | 5'013          |                   | 5'700          |                   | 6'204          |                   |
| 4891 Kosmetikartikel für Bewohner  | 2'726          |                   | 4'000          |                   | 4'703          |                   |
| 4892 Vergütung Bettengeld  | 19'824         |                   | 20'000         |                   | 20'579         |                   |
| <b>Bewohnerbezogener Aufwand</b>   | <b>54'386</b>  |                   | <b>87'200</b>  |                   | <b>67'074</b>  |                   |
| 4900 Sach- und Haftpflichtversicherungen                                     | 27'532         |                   | 30'000         |                   | 28'184         |                   |
| 4910 Prämien Haftpflicht/Rechtsschutz  | 1'313          |                   | 1'300          |                   | 1'361          |                   |
| 4970 Umsetzung EKAS-Richtlinien  | 2'016          |                   | 2'000          |                   | 1'559          |                   |
| 4980 Abfallentsorgung  | 24'223         |                   | 22'000         |                   | 20'808         |                   |
| 4990 Verschiedene Ausgaben/Mitgliederbeiträge                                | 5'927          |                   | 6'000          |                   | 8'469          |                   |
| * 4995 Zusatzleistungen an EL-Bezüger  | -              |                   | 60'000         |                   | -              |                   |
| 4996 Debitorenverluste   | 40'517         |                   | 40'000         |                   | 147'836        |                   |
| <b>übriger Sachaufwand</b>   | <b>101'527</b> |                   | <b>161'300</b> |                   | <b>208'217</b> |                   |
| * 6000 Pensionstaxe  |                | 6'846'779         |                | 7'185'000         |                | 7'121'701         |
| * 6060 Einnahmen aus KVG-Leistungen Pensionäre (Krankenversicherer)          |                | 1'928'617         |                | 1'742'000         |                | 1'782'216         |
| 6061 Selbstbehalt aus KVG-Leistungen (max. 20 %) inkl. Bew.anteil BESA 1 & 2 |                | 918'693           |                | 900'000           |                | 898'928           |
| * 6062 Zuschläge für geschützte Wohngruppen                                  |                | 153'325           |                | 165'000           |                | 166'375           |
| 6065 Betreuungszuschlag  |                | 979'802           |                | 950'000           |                | 970'809           |
| * 6070 Tagesbetreuung (teilstationär)  |                | 10'440            |                | 24'000            |                | 16'330            |
| * 6091 Taxermässigung  |                | -52'633           |                | -                 |                | -49'995           |
| <b>Pensionstaxen</b>   |                | <b>10'785'022</b> |                | <b>10'966'000</b> |                | <b>10'906'364</b> |
| 6210 Vergütungen für Medikamente   |                | -                 |                | 2'000             |                | 2'158             |
| 6230 Besondere Personalleistungen  |                | 230               |                | -                 |                | 660               |
| 6240 Vergütungen für besondere Leistungen (MiGeL/Gegenpos. 3130.09)          |                | -                 |                | -                 |                | -                 |
| 6299 Ertragsminderung aus Med.Nebenleistungen                                |                | -                 |                | -                 |                | -                 |
| <b>Ertrag aus med. Nebenleistungen</b>                                       |                | <b>230</b>        |                | <b>2'000</b>      |                | <b>2'818</b>      |
| 6510 Kommunikation   |                | -                 |                | -                 |                | -                 |
| 6530 Leistungen der Hauswirtschaft   |                | 27'400            |                | 23'000            |                | 26'273            |
| 6570 Bestattungswesen  |                | 12'500            |                | 7'500             |                | 10'000            |
| 6580 Sonst. Leistungen an Heimbewohner                                       |                | 9'680             |                | 10'000            |                | 7'457             |
| <b>übr. Erträge aus Leistungen für Bewohner</b>                              |                | <b>49'580</b>     |                | <b>40'500</b>     |                | <b>43'730</b>     |
| 6610 Mietzinserträge Parkplatz   |                | 13'475            |                | 14'000            |                | 14'866            |
| 6650 Kapitalzinsertrag & andere  |                | 898               |                | 1'000             |                | 916               |
| <b>Miet- und Kapitalzinsertrag</b>   |                | <b>14'373</b>     |                | <b>15'000</b>     |                | <b>15'781</b>     |
| * 6700 Einnahmen Cafeteria   |                | 80'091            |                | 100'000           |                | 91'315            |
| <b>Erträge Cafeteria</b>   |                | <b>80'091</b>     |                | <b>100'000</b>    |                | <b>91'315</b>     |
| 6800 Verkäufe an das Personal (Personalverpfl.)                              |                | 10'911            |                | 14'000            |                | 11'141            |
| 6801 Mahlzeitenlieferung Pro Senectute                                       |                | 48'520            |                | 41'000            |                | 42'816            |
| * 6802 Mahlzeitenlieferung Mittagstisch                                      |                | 4'460             |                | 16'000            |                | 12'974            |
| 6803 Leistungen der Küche an Dritte  |                | 52'185            |                | 50'000            |                | 66'085            |
| 6804 Mahlzeitenlieferungen Schülerhort                                       |                | 28'058            |                | 25'000            |                | 24'132            |
| 6830 Verkäufe an das Personal (Handelswaren)                                 |                | 1'604             |                | 500               |                | 1'153             |
| 6831 Einnahmen aus Verkauf/Vermietung Krankenmobilen                         |                | 2'017             |                | 4'000             |                | 3'799             |
| 6880 übrige Nebenerlöse  |                | 27'894            |                | 21'000            |                | 24'240            |

**Öffentlich-rechtliche Anstalt**  
**"Alterszentrum und Spitex der Gemeinde Neuhausen am Rheinfall"**

**Detailzahlen Alterszentrum**

| Bezeichnung  | Rechnung 2020     |                   | Budget 2020       |                   | Rechnung 2019     |                   |
|--|-------------------|-------------------|-------------------|-------------------|-------------------|-------------------|
|  | Aufwand           | Ertrag            | Aufwand           | Ertrag            | Aufwand           | Ertrag            |
| * = Kommentare   |                   |                   |                   |                   |                   |                   |
| 6881 Besoldungsrückerstatt. (EO/UVG)                     |                   | -                 |                   | -                 |                   | 127'804           |
| 6883 Erträge aus Debitorenverlusten                      |                   | 14'575            |                   | 10'000            |                   | 57'613            |
| 6884 Verrechnung Heimleistung an Spitex                  |                   | 80'000            |                   | 80'000            |                   | 80'000            |
| <b>Erträge aus Leistungen an Personal und Dritte</b>     |                   | <b>270'223</b>    |                   | <b>261'500</b>    |                   | <b>451'756</b>    |
| 6900 Verrechnung Defizitbeitrag Gemeinde                 |                   |                   |                   |                   |                   |                   |
| * 6910 Gemeindebeitrag (AbPG Art. 10d / AbPV §29 Abs. 1) |                   | 1'368'851         |                   | 1'200'000         |                   | 1'293'522         |
| * 6915 Beitrag Gemeinde Taxermässigung                   |                   | 52'633            |                   | 0                 |                   | 49'995            |
| 6920 Pflegebeiträge von anderen Gemeinden                |                   | 113'747           |                   | 120'000           |                   | 91'918            |
| * 6970 Schenkungen, Vergaben, Spenden                    |                   | 12'113            |                   | -                 |                   | 3'000             |
| * 6971 Entnahme aus Betagtenfonds                        |                   | 18'401            |                   | 52'000            |                   | 30'819            |
| * 6972 Einlagen Spenden konto 2281.22                    |                   | -12'113           |                   | -                 |                   | -3'000            |
| <b>Beiträge und Subventionen</b>                         |                   | <b>1'553'633</b>  |                   | <b>1'372'000</b>  |                   | <b>1'466'254</b>  |
| * 7000 Einlagen in Rückstellung Erneuerung Heim          | 1'230'000         |                   | 947'200           |                   | 1'056'000         |                   |
| * 7210 A.o. Aufwand Verbindlichk. Übergangsrente         | 112'889           |                   |                   |                   |                   |                   |
| <b>Ausserordentlicher Aufwand</b>                        | <b>1'342'889</b>  |                   | <b>947'200</b>    |                   | <b>1'056'000</b>  |                   |
| <b>Einnahmen</b>   |                   | <b>12'753'151</b> |                   | <b>12'757'000</b> |                   | <b>12'978'019</b> |
| <b>Ausgaben</b>  | <b>12'720'621</b> |                   | <b>12'757'000</b> |                   | <b>12'930'723</b> |                   |
| <b>Ergebnis</b>  |                   | <b>32'530</b>     |                   | <b>-</b>          |                   | <b>47'295</b>     |

## Öffentlich-rechtliche Anstalt

### "Alterszentrum und Spitex der Gemeinde Neuhausen am Rheinflall"

#### Konto Kommentar

- 3110** Budgetierte Stellen = 98 (SOLL-Stellenplan = 108); Vorjahr 98
- 3120** Aufgrund der leeren Betten wurden Stellen nicht nahtlos wiederbesetzt
- 3130** Erwachsener Lernender erhält Ausbildungszuschuss der SVA SH (Konto 6881/CHF 31'550.-), wir bezahlen den vollen viel höheren von der SVA festgelgten Lohn/2 Lernende mehr als budgetiert/Praktikanten (Konto 3140 und
- 3430** 3440) sind auf diesem Konto verbucht
- 3140** Praktikanten sind auf Konto 3130 «Besoldung Pflegepersonal in Ausbildung» und 3430 «Besoldung Personal
- 3440** Ökonomie in Ausbildung» verbucht
- 6881** Ausbildungszuschüsse der SVA (siehe 3130), mehr Ersatzzahlungen durch Versicherer
- 3811** Spitäler Schaffhausen schickt keine HF-Praktikanten mehr in externe Institutionen
- 3910** Sehr viele Weiterbildungen wurden abgesagt oder verschoben
- 3915** Die Erarbeitung des Leitbildes musste verschoben werden/Zeiterfassung mit Curatime ist momentan nicht vorgesehen
- 3990** Anpassungen Rückstellungen Ferien und Überzeit
- 3991** Ist ab 2021 budgetiert
- 3992**
- 4040** Mehraufwand wegen Covid-19
- 4300** Vermehrte Reparatur- und Unterhaltsarbeiten im Haus Schindlergut notwendig
- 4302** Weniger benötigte Dienstleistungen als budgetiert
- 4350** Sämtliche Serviceverträge überprüft und erneuert oder aufgelöst
- 4420** Haus Rabenfluh vollständig abgeschrieben
- 4421** Abschreibungen gemäss Richtlinien Curaviva
- 4500** Höherer Bedarf an Energie
- 4510**
- 4780** Weniger Dienstleistungsaufwand nötig
- 4810** Bewohnerferien und viele Veranstaltungen mussten wegen Covid-19 abgesagt werden
- 4995** Wird über Konto 6091 Taxermässigung gebucht
- 6000** Tiefere Einnahmen an Pensionstaxen wegen Covid-19
- 6060** Regierungsratsbeschluss im 4. Quartal 2019, Anpassung Tarife KVG ab 1.1.2020
- 6062** Weniger Pflgetage wegen Covid-19
- 6070** Weniger Pflgetage wegen Covid-19
- 6091** Taxermässigung nicht mehr über Konto 4995 (siehe Konto 6915)
- 6700** Cafeterias monatelang geschlossen und weniger Besucher wegen Covid-19
- 6802** Neu zusammen mit Konto 6804, weniger Bedarf da Schulen wegen Covid-19 teilweise geschlossen
- 6910** Regierungsratsbeschluss im 4. Quartal 20219, Anpassung der Restkostenfinanzierung ab 1.1.2020
- 6915** Taxermässigung (siehe 6091)
- 6970** Grössere Zuwendungen im Rechnungsjahr
- 6971** Tiefere Entnahme für Aktivitäten, Kommentar siehe Konto 4810
- 6972** Erbschaften und Spenden
- 7000** Rücklage für Erneuerung Alterszentrum
- 7210** Rückstellungen für Übergangrenten



**Öffentlich-rechtliche Anstalt**  
**"Alterszentrum und Spitex der Gemeinde Neuhausen am Rheinflall"**

**Detailzahlen Spitex**

| Bezeichnung  | Rechnung 2020    |                  | Budget 2020      |                  | Rechnung 2019    |                  |
|--|------------------|------------------|------------------|------------------|------------------|------------------|
|  | Aufwand          | Ertrag           | Aufwand          | Ertrag           | Aufwand          | Ertrag           |
| * = Kommentare   |                  |                  |                  |                  |                  |                  |
|  | <b>1'852'894</b> | <b>1'886'655</b> | <b>1'929'575</b> | <b>1'929'575</b> | <b>1'843'704</b> | <b>1'842'074</b> |
| Nettoaufwand   |                  |                  |                  |                  |                  |                  |
| 3110 Besoldungen Pflegefachpersonal                    | 679'334          |                  | 683'400          |                  | 677'054          |                  |
| * 3120 Besoldungen Pflegeassistentenpersonal           | 242'596          |                  | 260'600          |                  | 232'028          |                  |
| 3300 Besoldungen Verwaltung                            | 182'894          |                  | 190'300          |                  | 175'614          |                  |
| 3400 Besoldungen Ökonomie/Hausdienst                   | 219'659          |                  | 222'600          |                  | 209'864          |                  |
| 6881 Besoldungsrückerstattung                          | -6'570           |                  | -1'000           |                  | 0                |                  |
| 3700 Sozialleistungen                                  | 106'120          |                  | 104'400          |                  | 99'118           |                  |
| * 3710 Personalversicherungsbeiträge                   | 154'024          |                  | 168'800          |                  | 154'685          |                  |
| 3720 Unfallversicherung UVG                            | 11'525           |                  | 10'600           |                  | 10'903           |                  |
| 3730 Krankentaggeld KTG                                | 3'033            |                  | 3'000            |                  | 2'974            |                  |
| 3810 Temporäre Arbeitskräfte                           | -                |                  | -                |                  | 0                |                  |
| 3900 Personalsuche                                     | 659              |                  | 800              |                  | 736              |                  |
| 3910 Weiterbildung Personal                            | 3'903            |                  | 8'000            |                  | 3'923            |                  |
| * 3915 Expertisen, Gutachten, Prozesse                 | -                |                  | 13'000           |                  | 5'000            |                  |
| 3920 Abteilungs- und Personalanlass                    | -                |                  | 1'200            |                  | 680              |                  |
| 3925 Prämien (Einzel-Teamprämien)                      | -                |                  | 700              |                  |                  |                  |
| 3930 Natural- oder Spontanprämien                      | -                |                  | 500              |                  | 344              |                  |
| 3960 Dienst- und Überkleider                           | 4'499            |                  | 5'000            |                  | 1'956            |                  |
| * 3990 übriger Personalnebenaufwand                    | -7'457           |                  | -                |                  | 15'600           |                  |
| * 3991 Reka-Vergünstigungsanteil                       | 5'458            |                  | -                |                  | 4'810            |                  |
| * 3992 Übergangsrenten                                 | 13'929           |                  | -                |                  | 5'802            |                  |
| <b>Personalaufwand</b>                                 | <b>1'613'605</b> | <b>-</b>         | <b>1'671'900</b> | <b>-</b>         | <b>1'601'090</b> | <b>0</b>         |
| 4030 Pflegematerial nach MiGEL                         | 7'789            |                  | 3'000            |                  | 7'108            |                  |
| 4031 Pflegematerial MiGEL, nicht verrechenbar          | 3'719            |                  | 7'000            |                  | 4'309            |                  |
| 4040 übriges Pflegematerial                            | 7'952            |                  | 7'000            |                  | 3'044            |                  |
| 4210 Verbrauchsmaterial                                | -                |                  | -                |                  | 0                |                  |
| <b>Medizinischer Bedarf</b>                            | <b>19'460</b>    | <b>-</b>         | <b>17'000</b>    | <b>-</b>         | <b>14'462</b>    | <b>0</b>         |
| 4302 Verrechnung TBN                                   | 675              |                  | 3'000            |                  | 1'969            |                  |
| 4310 Unterhalt u. Rep. mobile Sachanlage               | -                |                  | -                |                  | 322              |                  |
| 4311 Unterhalt u. Rep. Apparate, Geräte und Mobilien   | -                |                  | 400              |                  | 63               |                  |
| 4312 Unterhalt u. Rep. med. Apparate und Geräte        | -                |                  | -                |                  | 281              |                  |
| 4320 Unterhalt der Fahrzeuge & Treibstoff              | 6'544            |                  | 6'000            |                  | 6'761            |                  |
| 4321 Verrechnung Werkhof/Garage                        | 38               |                  |                  |                  |                  |                  |
| <b>Unterhalt &amp; Reparaturen</b>                     | <b>7'256</b>     | <b>-</b>         | <b>9'400</b>     | <b>-</b>         | <b>9'396</b>     | <b>0</b>         |
| 4400 Anschaffung Kleingeräte                           | 465              |                  | 2'200            |                  | 1'052            |                  |
| 4402 Anschaffung Mobiliar (Pflege)                     | 508              |                  | 500              |                  |                  |                  |
| 4425 Abschreibungen Fahrzeuge                          | 9'046            |                  | 4'375            |                  | 4'200            |                  |
| 4430 Mietzinse   | 2'400            |                  | 2'500            |                  | 2'400            |                  |
| <b>Anlagennutzung</b>                                  | <b>12'419</b>    | <b>-</b>         | <b>9'575</b>     | <b>-</b>         | <b>7'652</b>     | <b>0</b>         |
| 4590 CO2-Abgabe Rückerstattung                         | -679             |                  | -                |                  | -1'630           |                  |
| <b>Energie &amp; Wasser</b>                            | <b>-679</b>      | <b>-</b>         | <b>-</b>         | <b>-</b>         | <b>-1'630</b>    | <b>0</b>         |
| 4600 Kapitalzinsen, Bank und Postspesen                | 469              |                  | 1'500            |                  | 1'250            |                  |
| <b>Kapitalzinsen</b>                                   | <b>469</b>       | <b>-</b>         | <b>1'500</b>     | <b>-</b>         | <b>1'250</b>     | <b>0</b>         |
| 4700 Büromaterialien                                   | 715              |                  | 1'800            |                  | 463              |                  |
| 4701 Drucksachen                                       | 1'226            |                  | 4'100            |                  | 1'762            |                  |
| 4710 Kommunikation (Telefon & Portokosten)             | 8'025            |                  | 10'000           |                  | 7'655            |                  |
| 4711 Fotokopierer/Faxgeräte                            | 1'438            |                  | 2'000            |                  | 1'886            |                  |
| 4712 Radio- und Fernsehgebühren                        | -                |                  |                  |                  |                  |                  |
| 4720 Fachliteratur, Zeitschriften                      | 40               |                  | 200              |                  | 88               |                  |
| 4740 Auto- und Reiseentschädigungen/Spesen             | 5'854            |                  | 8'000            |                  | 7'681            |                  |
| 4750 Verrechnung Zentralverwaltung                     | 20'000           |                  | 20'000           |                  | 20'000           |                  |
| 4751 Verrechnete Leistungen Heime an Spitex            | 80'000           |                  | 80'000           |                  | 80'000           |                  |
| 4755 Verrechnung Gemeinderat/Kanzlei                   | 8'538            |                  | 8'500            |                  | 8'500            |                  |
| 4760 Betrieb einer Nachbarschaftshilfe                 | 114              |                  | 1'000            |                  | 181              |                  |
| 4780 Verrechnung Datenverarbeitung                     | 62'300           |                  | 70'000           |                  | 59'000           |                  |
| 4790 übriger Büro- und Verwaltungsaufwand              |                  |                  |                  |                  |                  |                  |
| <b>Büro und Verwaltung</b>                             | <b>188'250</b>   | <b>-</b>         | <b>205'600</b>   | <b>-</b>         | <b>187'215</b>   | <b>0</b>         |
| 4810 Anlässe/Veranstaltung/Aktivitäten (Gegenpos.6971) | 4'496            |                  | 6'000            |                  | 4'366            |                  |
| <b>Bewohnerbezogener Aufwand</b>                       | <b>4'496</b>     | <b>-</b>         | <b>6'000</b>     | <b>-</b>         | <b>4'366</b>     | <b>0</b>         |
| 4900 Sachversicherungen                                | 2'854            |                  | 2'800            |                  | 2'912            |                  |
| 4930 Beitrag an den kantonalen Spitexverband           | 4'000            |                  | 4'000            |                  | 4'000            |                  |
| 4980 Abfallentsorgung                                  | -                |                  | -                |                  | 0                |                  |
| 4990 Verschiedene Ausgaben/Mitgliederbeiträge          | 20               |                  | 800              |                  |                  |                  |

**Öffentlich-rechtliche Anstalt**  
**"Alterszentrum und Spitex der Gemeinde Neuhausen am Rheinflall"**

**Detailzahlen Spitex**

| Bezeichnung   | Rechnung 2020    |                     | Budget 2020      |                  | Rechnung 2019    |                  |
|---|------------------|---------------------|------------------|------------------|------------------|------------------|
|   | Aufwand          | Ertrag              | Aufwand          | Ertrag           | Aufwand          | Ertrag           |
| * = Kommentare  |                  |                     |                  |                  |                  |                  |
| 4996 Debitorenverluste                                    | 66               |                     | 1'000            |                  | 11'361           |                  |
| <i>übriger Sachaufwand</i>                                | <i>6'940</i>     |                     | <i>8'600</i>     |                  | <i>18'273</i>    |                  |
| * 6000 Pflegeleistung; Abklärung & Beratung               |                  | 126'957             |                  | 75'000           |                  | 95'304           |
| * 6001 Pflegeleistung; Behandlungspflege                  |                  | 380'769             |                  | 345'000          |                  | 338'534          |
| * 6002 Pflegeleistung; Grundpflege                        |                  | 378'822             |                  | 400'000          |                  | 436'042          |
| * 6003 Pflegeleistung; Haushilfe                          |                  | -                   |                  | 250'000          |                  | 216'321          |
| * 6004 Pflegeleistung, Akut- & Übergangspflege            |                  | 439                 |                  | 2'000            |                  | 255              |
| 6061 Selbstbehalt aus KVG-Leistungen Klienten (max. 20 %) |                  | 273'003             |                  | 270'000          |                  | 269'316          |
| * 6203 Hauswirtschaftliche Leistungen (alt. 6003)         |                  | 229'556             |                  |                  |                  |                  |
| <i>Taxen</i>  |                  | <i>1'389'545.93</i> |                  | <i>1'342'000</i> |                  | <i>1'355'772</i> |
| 6250 Vergütungen für Material                             |                  | 10'039              |                  | 10'000           |                  | 10'156           |
| <i>Med. Nebenleistungen</i>                               |                  | <i>10'039</i>       |                  | <i>10'000</i>    |                  | <i>10'156</i>    |
| 6610 Mietzinsertrag                                       |                  | 2'500               |                  | 2'400            |                  | 2'500            |
| 6650 Kapitalzinsertrag                                    |                  | 81                  |                  |                  |                  | 47               |
| <i>Miet und Kapitalzinsertrag</i>                         |                  | <i>2'581</i>        |                  | <i>2'400</i>     |                  | <i>2'547</i>     |
| 6880 Verschiedene Einnahmen                               |                  | -                   |                  | 1'000            |                  |                  |
| 6881 Besoldungsrückerstatt. (EO/UVG)                      |                  | -                   |                  | -                |                  | 896              |
| 6883 Erträge aus Debitorenverlusten                       |                  | -                   |                  |                  |                  | -16              |
| <i>Erträge aus Leistungen an Personal</i>                 |                  | <i>-</i>            |                  | <i>1'000</i>     |                  | <i>880</i>       |
| * 6900 Verrechnung Defizitbeitrag Gemeinde                |                  | 479'928             |                  | 567'675          |                  | 468'052          |
| 6910 Betriebs-Pflegebeiträge von Gemeinde                 |                  | 65                  |                  | 500              |                  | 302              |
| 6970 Schenkungen, Vergaben, Spenden                       |                  | 6'489               |                  | -                |                  | 72'024           |
| 6971 Entnahme aus Betagtenfonds (Gegenpos. 4810)          |                  | 4'496               |                  | 6'000            |                  | 4'366            |
| 6972 Einlagen Spenden in Fonds AZ+Spitex                  |                  | -6'489              |                  |                  |                  | -72'024          |
| <i>Beiträge und Subventionen</i>                          |                  | <i>484'489</i>      |                  | <i>574'175</i>   |                  | <i>472'719</i>   |
| * 7210 A.o. Aufwand Verbindlich. Übergangsrente           | 34'440           |                     | -                | 0                |                  |                  |
| <i>Ausserordentlicher Aufwand</i>                         | <i>34'440</i>    |                     | <i>-</i>         | <i>0</i>         |                  | <i>-</i>         |
| <i>Einnahmen</i>  |                  | <i>1'886'655</i>    |                  | <i>1'929'575</i> |                  | <i>1'842'074</i> |
| <i>Ausgaben</i>   | <i>1'886'655</i> |                     | <i>1'929'575</i> |                  | <i>1'842'074</i> |                  |
| <i>Ergebnis</i>   |                  | <i>-0</i>           |                  | <i>-</i>         |                  | <i>-</i>         |

## Öffentlich-rechtliche Anstalt

### "Alterszentrum und Spitex der Gemeinde Neuhausen am Rheinfall"

#### **Konto   Kommentar**

|             |  |
|-------------|--|
| <b>3120</b> | Offene Stellen konnten nicht nahtlos wieder besetzt werden                                 |
| <b>3710</b> | Tieferfe Lohnsumme   |
| <b>3915</b> | Aktivitäten musste verschoben werden   |
| <b>3990</b> | Anpassungen Rückstellungen Ferien und Überzeit   |
| <b>3991</b> | Ist ab 2021 budgetiert (bitte Zellen in zwei Zellen aufteilen und Text zweimal)            |
| <b>3992</b> |  |
| <b>6000</b> |  |
| <b>6001</b> | Mehr Leistungen erbracht, unterschiedlicher Bedarf an den verschiedenen Leistungen         |
| <b>6002</b> |  |
| <b>6003</b> | Neu auf Konto 6203 geführt   |
| <b>6004</b> | Geringe Nachfrage der Dienstleistung   |
| <b>6203</b> | Ersetzt Konto 6003/geringere Nachfrage nach hauswirtschaftlichen Leistungen als budgetiert |
| <b>6900</b> | Kleineres Defizit als budgetiert   |
| <b>7210</b> | Rückstellung für Übergangsrenten   |

**Öffentlich-rechtliche Anstalt**  
**"Alterszentrum und Spitex der Gemeinde Neuhausen am Rheinfluss"**

| Detailzahlen Anstalt konsolidiert  | AH               |            | Spitex           |           | Interco     | Rechnung 2020     |            | Budget 2020       |            | Rechnung 2019     |            |
|--|------------------|------------|------------------|-----------|-------------|-------------------|------------|-------------------|------------|-------------------|------------|
|  | Rechnung 2020    |            | Rechnung 2020    |           | Elimination | Rechnung 2020     |            | Budget 2020       |            | Rechnung 2019     |            |
|  | Aufwand          | Ertrag     | Aufwand          | Ertrag    |             | Aufwand           | Ertrag     | Aufwand           | Ertrag     | Aufwand           | Ertrag     |
|  | 12'720'621       | 12'753'151 | 1'886'655        | 1'886'655 |             | 14'527'276        | 14'559'806 | 14'606'575        | 14'606'575 | 14'564'098        | 14'611'393 |
| Nettoaufwand   |                  |            |                  |           |             |                   |            |                   |            |                   |            |
| 3110 Besoldungen Pflegefachpersonal  | 3'295'650        |            | 679'334          |           |             | 3'974'985         |            | 4'083'700         |            | 3'971'795         |            |
| 3120 Besoldungen Pflegeassistentpersonal                                   | 1'377'324        |            | 242'596          |           |             | 1'619'920         |            | 1'734'000         |            | 1'643'847         |            |
| 3130 Besoldungen Pflegepersonal in Ausbildung                              | 288'816          |            | -                |           |             | 288'816           |            | 242'000           |            | 287'033           |            |
| 3140 Besoldung Praktikanten Pflege   | -                |            | -                |           |             | -                 |            | 35'000            |            | -                 |            |
| 3250 Besoldungen Aktivierung & Betr.                                       | 155'733          |            | -                |           |             | 155'733           |            | 156'900           |            | 129'677           |            |
| 3300 Besoldungen Verwaltung  | 321'094          |            | 182'894          |           |             | 503'988           |            | 514'100           |            | 477'932           |            |
| 3400 Besoldungen Ökonomie/Hausdienst                                       | 1'831'800        |            | 219'659          |           |             | 2'051'458         |            | 2'075'100         |            | 2'055'000         |            |
| 3430 Besoldung Personal Ökonomie in Ausbildung                             | 134'240          |            | -                |           |             | 134'240           |            | 83'000            |            | 112'487           |            |
| 3440 Besoldungen Praktikanten Ökonomie                                     | -                |            | -                |           |             | -                 |            | 35'000            |            | -                 |            |
| 3500 Besoldungen Technische Dienste  | 244'134          |            | -                |           |             | 244'134           |            | 245'800           |            | 237'003           |            |
| 3530 Besoldung Personal Tech.Dienst in Ausbildung                          | 11'638           |            | -                |           |             | 11'638            |            | 11'000            |            | 5'677             |            |
| 3550 Besoldungen Ferienaushilfen   | -                |            | -                |           |             | -                 |            | 4'500             |            | -                 |            |
| 3600 Sitzungsgelder & Besoldung Verwaltungskommission                      | 29'350           |            | -                |           |             | 29'350            |            | 30'000            |            | 29'657            |            |
| 3700 Sozialleistungen  | 605'168          |            | 106'120          |           |             | 711'288           |            | 709'900           |            | 677'439           |            |
| 3710 Personalversicherungsbeiträge   | 789'336          |            | 154'024          |           |             | 943'359           |            | 980'200           |            | 930'683           |            |
| 3720 Unfallversicherung UVG  | 66'818           |            | 11'525           |           |             | 78'343            |            | 72'100            |            | 75'124            |            |
| 3730 Krankentaggeld  | 17'887           |            | 3'033            |           |             | 20'920            |            | 20'700            |            | 20'795            |            |
| 3800 Dienstleistungen und Honorare Dritter                                 | 25'226           |            | -                |           |             | 25'226            |            | 10'000            |            | 4'191             |            |
| 3810 Entschädigungen für temporäre Arbeitskräfte                           | 10'181           |            | -                |           |             | 10'181            |            | 8'000             |            | 30'294            |            |
| 3811 Auszubildende aus Ausbildungsverbund (z. B. HF Spitäler Schaffhausen) | -                |            | -                |           |             | -                 |            | 12'500            |            | 12'412            |            |
| 3900 Inserate für Personalwerbung  | 3'409            |            | 659              |           |             | 4'067             |            | 3'800             |            | 3'276             |            |
| 3910 Weiterbildung Personal  | 31'287           |            | 3'903            |           |             | 35'190            |            | 59'600            |            | 36'659            |            |
| 3911 Ausbildungsaufwand Lehrlinge  | 45'934           |            | -                |           |             | 45'934            |            | 50'000            |            | 43'958            |            |
| 3915 Experten, Gutachten, Prozesse   | 8'013            |            | -                |           |             | 8'013             |            | 74'000            |            | 29'403            |            |
| 3920 Abteilungs- und Personalrat   | 1'983            |            | -                |           |             | 1'983             |            | 5'000             |            | 5'820             |            |
| 3925 Prämien (Einzel-Teampremien/Lehrabschluss)                            | 1'750            |            | -                |           |             | 1'750             |            | 3'100             |            | -                 |            |
| 3930 Natural- und Spontanprämien   | 1'052            |            | -                |           |             | 1'052             |            | 1'500             |            | 1'714             |            |
| 3960 Dienst- und Überkleider   | 7'624            |            | 4'489            |           |             | 12'123            |            | 13'000            |            | 27'163            |            |
| 3990 Übriger Personalaufwand/Arbeitsbewilligungen                          | -14'989          |            | -7'457           |           |             | -22'446           |            | 500               |            | -62'646           |            |
| 3991 Reka-Vergünstigungsanteil   | 17'575           |            | 5'458            |           |             | 23'033            |            | -                 |            | 18'315            |            |
| 3992 Übergangsrenten   | 67'756           |            | 13'929           |           |             | 81'685            |            | -                 |            | 32'623            |            |
| 3995 Personalauslasten an Dritte   | -3'900           |            | -                |           |             | -3'900            |            | -                 |            | -                 |            |
| 6881 Besoldungsrückstrat. (EO/UVG)   | -115'990         |            | -6'570           |           |             | -122'560          |            | -51'000           |            | -128'699          |            |
| <b>Personalaufwand</b>   | <b>9'233'197</b> |            | <b>1'613'605</b> |           |             | <b>10'846'802</b> |            | <b>11'224'100</b> |            | <b>10'708'629</b> |            |
| 4030 Pflegematerial (vorher MiGeL)   | 68'998           |            | 7'789            |           |             | 76'787            |            | 3'000             |            | 74'653            |            |
| 4031 Pflegematerial MiGeL, Spitex nicht verrechenbar                       | -                |            | 3'719            |           |             | 3'719             |            | 71'000            |            | 4'309             |            |
| 4040 Sanitätsmaterial  | 73'900           |            | 7'952            |           |             | 81'852            |            | 55'000            |            | 46'557            |            |
| <b>Medizinischer Bedarf</b>  | <b>142'898</b>   |            | <b>19'460</b>    |           |             | <b>162'658</b>    |            | <b>129'000</b>    |            | <b>125'519</b>    |            |
| 4100 Nahrungsmittel und Getränke   | 631'930          |            | -                |           |             | 631'930           |            | 660'000           |            | 654'002           |            |
| 4110 Aufwendungen Cafeteria (Gegenpos. 4350.00)                            | 45'157           |            | -                |           |             | 45'157            |            | 50'000            |            | 47'271            |            |
| <b>Lebensmittel und Getränke</b>   | <b>677'087</b>   |            | <b>-</b>         |           |             | <b>677'087</b>    |            | <b>710'000</b>    |            | <b>701'273</b>    |            |
| 4200 Anschaffung Bettzeug, Wäsche  | 6'794            |            | -                |           |             | 6'794             |            | 4'000             |            | 8'861             |            |
| 4210 Verbrauchsmaterial Hauswirtschaft                                     | 26'980           |            | -                |           |             | 26'980            |            | 25'000            |            | 24'467            |            |
| 4211 Verbrauchsmaterial Küche  | 10'617           |            | -                |           |             | 10'617            |            | 4'000             |            | 7'254             |            |
| 4220 Wasch- und Reinigungsmaterial   | 40'542           |            | -                |           |             | 40'542            |            | 41'000            |            | 43'153            |            |
| <b>Haushaltung</b>   | <b>84'533</b>    |            | <b>-</b>         |           |             | <b>84'533</b>     |            | <b>78'300</b>     |            | <b>83'724</b>     |            |
| 4300 Unterhalt der Gebäude   | 164'401          |            | -                |           |             | 164'401           |            | 143'000           |            | 89'140            |            |
| 4301 Unterhalt der Aussenanlage  | 2'421            |            | -                |           |             | 2'421             |            | 5'300             |            | 4'332             |            |
| 4302 Verrechnung TBZ   | 26'527           |            | 675              |           |             | 27'202            |            | 43'000            |            | 39'381            |            |
| 4303 Unterhalt Heizungsanlage  | 7'429            |            | -                |           |             | 7'429             |            | 5'500             |            | 5'501             |            |
| 4310 Unterhalt u. Rep. mobile Sachanlage                                   | 9'357            |            | -                |           |             | 9'357             |            | 10'000            |            | 2'916             |            |
| 4311 Unterhalt u. Rep. Apparate, Geräte und Mobilien                       | 31'294           |            | -                |           |             | 31'294            |            | 28'400            |            | 26'218            |            |
| 4312 Unterhalt u. Rep. med. Apparate und Geräte                            | -                |            | -                |           |             | -                 |            | -                 |            | 281               |            |
| 4320 Unterhalt der Fahrzeuge & Treibstoff                                  | 1'320            |            | 6'544            |           |             | 7'864             |            | 9'000             |            | 9'838             |            |
| 4321 Verrechnung Bauverwaltung (bis 2019 Werkhof)                          | 431              |            | 38               |           |             | 469               |            | 6'500             |            | 566               |            |
| 4350 Unterhalt (Serviceverträge) + Hospicet                                | 65'319           |            | 7'754            |           |             | 73'073            |            | 98'000            |            | 73'457            |            |
| 4380 Verbrauchsmaterial Hauswart u. Technik                                | 7'754            |            | -                |           |             | 7'754             |            | 7'500             |            | 5'919             |            |
| <b>Unterhalt und Reparaturen</b>   | <b>316'253</b>   |            | <b>7'256</b>     |           |             | <b>323'509</b>    |            | <b>356'200</b>    |            | <b>257'630</b>    |            |
| 4400 Anschaffung Mobiliar  | 3'368            |            | 465              |           |             | 3'833             |            | 9'200             |            | 7'988             |            |
| 4401 Anschaffung Maschinen, Geräte   | 17'345           |            | -                |           |             | 17'345            |            | 21'000            |            | 5'358             |            |
| 4402 Anschaffung Kleingeräte/Mobiliar (Pflege)                             | 6'134            |            | 508              |           |             | 6'642             |            | 5'700             |            | 1'407             |            |
| 4403 Anschaffung Mobiliar (Pflege)   | 19'189           |            | -                |           |             | 19'189            |            | 12'200            |            | 12'922            |            |
| 4404 Anschaffungen Krankenmobiliar   | 657              |            | -                |           |             | 657               |            | 2'000             |            | 1'121             |            |
| 4405 Anschaffung Küchengeräte  | 2'747            |            | -                |           |             | 2'747             |            | 1'800             |            | 5'382             |            |
| 4406 Anschaffung Hausrat   | 12'855           |            | -                |           |             | 12'855            |            | 12'200            |            | 7'000             |            |
| 4410 Projektierung   | 21'540           |            | -                |           |             | 21'540            |            | 20'000            |            | -                 |            |
| 4420 Abschreibung immobile Sachanlagen                                     | -                |            | -                |           |             | -                 |            | -                 |            | 515'672           |            |
| 4421 Abschreibung mobile Sachanlagen                                       | 21'561           |            | -                |           |             | 21'561            |            | -                 |            | 11'315            |            |
| 4425 Abschreibungen Fahrzeuge  | -                |            | 9'046            |           |             | 9'046             |            | 17'175            |            | 4'200             |            |
| 4430 Miete   | 2'400            |            | 2'400            |           |             | 2'400             |            | 2'500             |            | 2'400             |            |
| <b>Anschaffungen/Abschreibungen</b>  | <b>105'395</b>   |            | <b>12'419</b>    |           |             | <b>117'814</b>    |            | <b>103'775</b>    |            | <b>574'774</b>    |            |
| 4500 Elektrizität  | 125'223          |            | -                |           |             | 125'223           |            | 112'000           |            | 118'512           |            |
| 4510 Verrechnung Gas   | 105'899          |            | -                |           |             | 105'899           |            | 97'000            |            | 114'238           |            |
| 4520 Heizmaterialien   | 2'500            |            | -                |           |             | 2'500             |            | 2'000             |            | 3'770             |            |
| 4550 Verrechnung Wasser  | 53'961           |            | -                |           |             | 53'961            |            | 60'000            |            | 56'546            |            |
| 4590 CO2-Absorbe Rückerstattung  | -4'028           |            | -679             |           |             | -4'707            |            | -                 |            | -11'056           |            |
| <b>Energie und Wasser</b>  | <b>283'555</b>   |            | <b>-679</b>      |           |             | <b>282'876</b>    |            | <b>271'000</b>    |            | <b>282'009</b>    |            |
| 4600 Kapitalzinsen, Bank und Postspesen                                    | 623              |            | 469              |           |             | 1'091             |            | 3'000             |            | 1'888             |            |
| <b>Kapitalzinsen</b>   | <b>623</b>       |            | <b>469</b>       |           |             | <b>1'091</b>      |            | <b>3'000</b>      |            | <b>1'888</b>      |            |
| 4700 Büromaterialien   | 4'795            |            | 715              |           |             | 5'510             |            | 6'800             |            | 4'640             |            |
| 4701 Drucksache  | 8'608            |            | 1'226            |           |             | 9'834             |            | 14'100            |            | 5'107             |            |
| 4710 Telefon (Abos) & Postkosten   | 11'994           |            | 8'025            |           |             | 20'020            |            | 23'000            |            | 19'192            |            |
| 4711 Fax- und Fotokopiergeräte   | 5'441            |            | 1'438            |           |             | 6'879             |            | 10'000            |            | 8'953             |            |
| 4712 Gebühr Gemeinschaftsantenne   | 27'020           |            | -                |           |             | 27'020            |            | 29'000            |            | 27'827            |            |
| 4713 Porti und PC-Gebühren   | 3'880            |            | -                |           |             | 3'880             |            | 2'900             |            | 2'879             |            |
| 4720 Fachliteratur, Lehrbücher, Zeitschriften, Zeitungen                   | 2'703            |            | 40               |           |             | 2'743             |            | 3'600             |            | 2'842             |            |
| 4730 Beratungen/Rechnungsrevision  | 18'224           |            | -                |           |             | 18'224            |            | 10'000            |            | 9'493             |            |
| 4740 Auto- und Rückerstattungen  | 1'762            |            | 5'854            |           |             | 7'616             |            | 11'000            |            | 9'034             |            |
| 4750 Verrechnung Zentralverwaltung   | 78'000           |            | 20'000           |           |             | 98'000            |            | 98'000            |            | 98'000            |            |
| 4751 Verrechnung Heimleistungen an Spitex                                  | -                |            | 80'000           |           | -80'000     | -                 |            | -                 |            | -                 |            |
| 4755 Verrechnung Gemeinderat/Kanzlei                                       | 36'350           |            | 8'538            |           |             | 44'888            |            | 44'500            |            | 46'575            |            |
| 4760 Betrieb einer Nachbarschaftshilfe                                     | -                |            | 114              |           |             | 114               |            | 196'000           |            | 181               |            |
| 4780 Verrechnung Datenverarbeitung   | 179'800          |            | 62'300           |           |             | 242'100           |            | 72'000            |            | 240'000           |            |
| 4790 Verrechnung Büromaterial und Reproduktionen                           | -                |            | -                |           |             | -                 |            | -                 |            | -                 |            |
| <b>Büro und Verwaltung</b>   | <b>378'578</b>   |            | <b>188'250</b>   |           |             | <b>486'827</b>    |            | <b>520'900</b>    |            | <b>474'723</b>    |            |
| 4810 Aktivitäten Altersheimbewohner  | 21'209           |            | 4'496            |           |             | 25'705            |            | 58'000            |            | 35'185            |            |
| 4820 Material für Arbeitstherapie  | 5'613            |            | -                |           |             | 5'613             |            | 5'500             |            | 4'770             |            |
| 4890 Allg. Haushalt- u. Alltagsgestaltung                                  | 5'013            |            | -                |           |             | 5'013             |            | 5'700             |            | 6'204             |            |
| 4891 Kosmetikartikel für Bewohner  | 2'726            |            | -                |           |             | 2'726             |            | 4'000             |            | 4'703             |            |
| 4892 Vergütung Bettengeld  | 19'824           |            | -                |           |             | 19'824            |            | 20'000            |            | 20'579            |            |
| <b>Bewohnerbezogener Aufwand</b>   | <b>54'386</b>    |            | <b>4'496</b>     |           |             | <b>58'820</b>     |            | <b>93'200</b>     |            | <b>71'440</b>     |            |
| 4900 Sach- und Haftpflichtversicherungen                                   | 27'532           |            | -                |           |             | 27'532            |            | 30'000            |            | 28'184            |            |
| 4910 Sachversicherungen  | 1'313            |            | 2'854            |           |             | 4'166             |            | 4'100             |            | 4'273             |            |
| 4930 Beitrag an den kantonalen Spitexverband                               | -                |            | 4'000            |           |             | 4'000             |            | 4'000             |            | 4'000             |            |
| 4970 Umsetzung EKAS-Richtlinien  | 2'016            |            | -                |           |             | 2'016             |            | 2'000             |            | 1'559             |            |
| 4980 Abfallentsorgung  | 24'223           |            | -                |           |             | 24'223            |            | 22'000            |            | 20'808            |            |
| 4990 Verschiedene Ausgaben/Mitgliederbeiträge                              | 5'927            |            | 20               |           |             | 5'947             |            | 5'800             |            | 6'469             |            |
| 4995 Zusatzleistungen an EL  |                  |            |                  |           |             |                   |            |                   |            |                   |            |

**Öffentlich-rechtliche Anstalt**  
**"Alterszentrum und Spitex der Gemeinde Neuhausen am Rheinfall"**

| Detailzahlen Anstalt konsolidiert                                   | AH            |                   | Spitex        |                  | Interco     | Rechnung 2020 |                   | Budget 2020 |                   | Rechnung 2019 |                   |
|---|---------------|-------------------|---------------|------------------|-------------|---------------|-------------------|-------------|-------------------|---------------|-------------------|
|   | Rechnung 2020 |                   | Rechnung 2020 |                  | Elimination | Rechnung 2020 |                   | Aufwand     | Ertrag            | Aufwand       | Ertrag            |
|   | Aufwand       | Ertrag            | Aufwand       | Ertrag           |             | Aufwand       | Ertrag            |             |                   | Aufwand       | Ertrag            |
| 6230 Besondere Personalleistungen                                   |               | 230               |               |                  |             |               | 230               |             |                   |               | 660               |
| 6240 Vergütungen für besondere Leistungen (MiGeL/Gegenpos. 3130.09) |               | -                 |               |                  |             |               | -                 |             |                   |               | -                 |
| 6250 Vergütung für Material   |               | -                 |               | 10'039           |             |               | 10'039            |             | 10'000            |               | 10'156            |
| 6299 Ertragsminderung aus Med.Nebenleistungen                       |               | -                 |               | -                |             |               | -                 |             | -                 |               | -                 |
| <b>Med. Nebenleistungen</b>   |               | <b>230</b>        |               | <b>10'039</b>    |             |               | <b>10'269</b>     |             | <b>12'000</b>     |               | <b>12'974</b>     |
| 6510 Kommunikation  |               |                   |               |                  |             |               |                   |             |                   |               |                   |
| 6530 Leistungen der Hauswirtschaft                                  |               | 27'400            |               | -                |             |               | 27'400            |             | 23'000            |               | 26'273            |
| 6570 Bestattungswesen   |               | 12'500            |               | -                |             |               | 12'500            |             | 7'500             |               | 10'000            |
| 6580 Sonst. Leistungen an Heimbewohner                              |               | 9'680             |               | -                |             |               | 9'680             |             | 10'000            |               | 7'457             |
| <b>übr. Erträge aus Leistungen für Bewohner</b>                     |               | <b>49'580</b>     |               | <b>-</b>         |             |               | <b>49'580</b>     |             | <b>40'500</b>     |               | <b>43'730</b>     |
| 6600 Mietzinsvertrag  |               | -                 |               |                  |             |               | -                 |             | -                 |               | 2'500             |
| 6610 Mietzinseinnahmen  |               | 13'475            |               | 2'500            |             |               | 15'975            |             | 16'400            |               | 14'866            |
| 6650 Kapitalzinsvertrag   |               | 898               |               | 81               |             |               | 980               |             | 1'000             |               | 963               |
| <b>Miet und Kapitalzinsvertrag</b>                                  |               | <b>14'373</b>     |               | <b>2'581</b>     |             |               | <b>16'954</b>     |             | <b>17'400</b>     |               | <b>18'328</b>     |
| 6700 Einnahmen Cafeteria  |               | 80'091            |               | -                |             |               | 80'091            |             | 100'000           |               | 91'315            |
| <b>Erträge Cafeteria</b>  |               | <b>80'091</b>     |               | <b>-</b>         |             |               | <b>80'091</b>     |             | <b>100'000</b>    |               | <b>91'315</b>     |
| 6800 Verkäufe an das Personal (Personalverpfl.)                     |               | 10'911            |               | -                |             |               | 10'911            |             | 14'000            |               | 11'141            |
| 6801 Mahlzeitenlieferung Pro Senectute                              |               | 48'520            |               | -                |             |               | 48'520            |             | 41'000            |               | 42'816            |
| 6802 Mahlzeitenlieferung Mittagstisch                               |               | 4'460             |               | -                |             |               | 4'460             |             | 16'000            |               | 12'974            |
| 6803 Leistungen der Küche an Dritte                                 |               | 52'185            |               | -                |             |               | 52'185            |             | 50'000            |               | 66'085            |
| 6804 Mahlzeitenlieferungen Schülerhort                              |               | 28'058            |               | -                |             |               | 28'058            |             | 25'000            |               | 24'132            |
| 6830 Verkäufe an das Personal (Handelswaren)                        |               | 1'604             |               | -                |             |               | 1'604             |             | 500               |               | 1'153             |
| 6831 Einnahmen aus Verkauf/Vermietung Krankenmobilen                |               | 2'017             |               | -                |             |               | 2'017             |             | 4'000             |               | 3'789             |
| 6883 Erträge aus Debitorenverlusten                                 |               | 14'575            |               | -                |             |               | 14'575            |             | 10'000            |               | 57'597            |
| 6880 übrige Nebenerlöse   |               | 27'894            |               | -                |             |               | 27'894            |             | 22'000            |               | 24'240            |
| 6884 Verrechnung Heimleistungen an Spitex                           |               | 80'000            |               | -80'000          |             |               | -                 |             | -                 |               | -                 |
| <b>Erträge aus Leistungen an Personal und Dritte</b>                |               | <b>270'223</b>    |               | <b>-</b>         |             |               | <b>190'223</b>    |             | <b>182'500</b>    |               | <b>243'937</b>    |
| 6900 Verrechnung Defizitbeitrag Gemeinde                            |               | -                 |               | 479'928          |             |               | 479'928           |             | 567'675           |               | 489'052           |
| 6910 Gemeindebeitrag (AbPG Art. 10d / AbPV §29 Abs. 1)              |               | 1'368'951         |               | 65               |             |               | 1'368'916         |             | 1'200'500         |               | 1'293'824         |
| 6915 Beitrag Gemeinde Taxamtslösung                                 |               | 52'633            |               | -                |             |               | 52'633            |             | -                 |               | 49'995            |
| 6920 Pflegebeiträge von anderen Gemeinden                           |               | 113'747           |               | -                |             |               | 113'747           |             | 120'000           |               | 91'918            |
| 6970 Schenkungen, Vergaben, Spenden                                 |               | 12'113            |               | 6'489            |             |               | 18'602            |             | -                 |               | 75'024            |
| 6971 Entnahme aus Betagtenfonds                                     |               | 18'401            |               | 4'496            |             |               | 22'897            |             | 58'000            |               | 35'185            |
| 6972 Einlagen Spendenkonto 2281.22                                  |               | -12'113           |               | -6'489           |             |               | -18'602           |             | -                 |               | -75'024           |
| <b>Beiträge und Subventionen</b>                                    |               | <b>1'553'633</b>  |               | <b>484'489</b>   |             |               | <b>2'038'122</b>  |             | <b>1'946'175</b>  |               | <b>1'938'974</b>  |
| 7000 Einlagen in Rückstellung Erneuerung Heim                       |               | 1'230'000         |               | -                |             |               | 1'230'000         |             | 947'200           |               | 1'056'000         |
| 7210 A.o. Aufwand Verbindlichk. Übergangsrente                      |               | 112'889           |               | 34'440           |             |               | 147'329           |             | -                 |               | -                 |
| <b>Ausserordentlicher Aufwand</b>                                   |               | <b>1'342'889</b>  |               | <b>34'440</b>    |             |               | <b>1'377'329</b>  |             | <b>947'200</b>    |               | <b>1'056'000</b>  |
| <b>Einnahmen</b>  |               | <b>12'753'151</b> |               | <b>1'886'655</b> |             |               | <b>14'559'806</b> |             | <b>14'606'575</b> |               | <b>14'611'393</b> |
| <b>Ausgaben</b>   |               | <b>12'720'621</b> |               | <b>1'886'655</b> |             |               | <b>14'527'276</b> |             | <b>14'606'575</b> |               | <b>14'564'098</b> |
| <b>Ergebnis</b>   |               | <b>32'530</b>     |               | <b>-0</b>        |             |               | <b>32'530</b>     |             | <b>-</b>          |               | <b>47'295</b>     |



## Öffentlich-rechtliche Anstalt

### "Alterszentrum und Spitex der Gemeinde Neuhausen am Rheinfall"

#### Anhang

| 1. Angaben zum Unternehmen und zu den Organen   | 2020                            | 2019      |
|---|---------------------------------|-----------|
| 1.1. Angaben zum Unternehmen  |                                 |           |
| Alterszentrum und Spitex der Gemeinde Neuhausen am Rheinfall  |                                 |           |
| UID: CHE-112.845.714  |                                 |           |
| Rechtsform: öffentlich-rechtliche Anstalt   |                                 |           |
| Anzahl Vollzeitstellen im Jahresdurchschnitt (FTE)  | 112.26                          | 113.24    |
| 1.2. Angaben zu den Organen   |                                 |           |
| Präsident der Verwaltungskommission   | Christian Di Ronco              |           |
| Geschäftsführerin   | Daniela Strebel                 |           |
| Revisionsstelle   | Mäder + Baumgartner Treuhand AG |           |
| <hr/>   |                                 |           |
| 2. Grundsätze   |                                 |           |
| 2.1. Allgemein  |                                 |           |
| Die öffentlich-rechtliche Anstalt wurde per 1.1.2019 gegründet.   |                                 |           |
| Die Jahresrechnung 2020 wurde nach den Bestimmungen des Schweizerischen Rechnungslegungsrechts (OR) erstellt.           |                                 |           |
| Die Rechnung wurde in einer eingeschränkten Revision geprüft.   |                                 |           |
| Der Kontenrahmen entspricht in der Darstellung den Empfehlungen von CURAVIVA Schweiz.                                   |                                 |           |
| 2.2. Aktivierungsgrenze   |                                 |           |
| Anschaffungen werden ab Fr. 5'000 aktiviert und über die angenommene Nutzungsdauer abgeschrieben.                       |                                 |           |
| 2.3. Abschreibungen auf Sachanlagen   |                                 |           |
| Die vorgenommenen Abschreibungen auf den Sachanlagen basieren auf den folgenden Nutzungsdauern und Abschreibungssätzen: |                                 |           |
| Immobilien, langfristige Anlageteile  | 33.33 Jahre                     | 3.00%     |
| Installationen (Sanitär, Elektro), Gartenanlagen, etc.  | 20 Jahre                        | 5.00%     |
| Mobiliar, Einrichtungen (beweglich)   | 10 Jahre                        | 10.00%    |
| Maschinen, Fahrzeuge, med. techn. Apparate, Informatik  | 5 Jahre                         | 20.00%    |
| Maschinen, Fahrzeuge, med. techn. Apparate, Informatik  | 4 Jahre                         | 25.00%    |
| <hr/>   |                                 |           |
| 3. Angaben zu Bilanz- und Erfolgsrechnungspositionen  | 2020                            | 2019      |
|   | CHF                             | CHF       |
| 3.1. Forderung aus Lieferungen und Leistungen   |                                 |           |
| - Forderungen aus Lieferungen und Leistungen  | 1'881'940                       | 2'085'591 |
| - Delkredere  | -95'100                         | -104'300  |
|   | <hr/>                           | <hr/>     |
|   | 1'786'840                       | 1'981'291 |
| 3.2. Rückstellungen latente Forderungen Krankenversicherer  | 100'000                         | 100'000   |

Eine Klage diverser Krankenversicherer gegen diverse Alters- und Pflegeheime im Kanton Schaffhausen wg. Rückforderung Produkte MiGel ist zurzeit vor Obergericht

## Öffentlich-rechtliche Anstalt

### "Alterszentrum und Spitex der Gemeinde Neuhausen am Rheinflall"

#### Anhang

hängig.

Die Rückstellung sollte die möglichen finanziellen Auswirkungen abdecken.

|                                 | 2020      | 2019      |
|---------------------------------|-----------|-----------|
| 3.3. Rücklagen für Erneuerungen | 2'286'000 | 1'056'000 |

Für die Erneuerung des Alterszentrums Schindlergut wird eine "Rücklage für Erneuerungen" gebildet. Die jährliche Rücklage entspricht einem ungefähren kalkulatorischen Mietzins, welcher zu entrichten wäre, würde das AH Schindlergut nicht durch einen Gebrauchsleihevertrag zwischen der Anstalt und der Gemeinde Neuhausen am Rheinflall unentgeltlich zur Verfügung stehen.

| 4. Weitere Angaben   | 2020          | 2019          |
|--|---------------|---------------|
| 4.1. - Entschädigungssumme der Verwaltungskommission   | 29'657        | 29'350        |
| - Entschädigungssumme an die Gemeinde Neuhausen am Rheinflall für Tätigkeiten in der Verwaltungskommission | 30'000        | 30'000        |
|  | <u>59'657</u> | <u>59'350</u> |

#### 5. Wesentliche Ereignisse nach dem Bilanzstichtag

Nach dem Bilanzstichtag sind keine wesentlichen Ereignisse eingetreten, welche die Aussagefähigkeit der Jahresrechnung 2020 beeinträchtigen.

# MÄDER+ BAUMGARTNER

Bericht der Revisionsstelle  
zur eingeschränkten Revision  
an den Gemeinderat der Gemeinde  
Neuhausen am Rheinfall betreffend  
Alterszentrum und Spitex der Ge-  
meinde Neuhausen am Rheinfall

18. März 2021

## Mäder + Baumgartner Treuhand AG

Schwanenfelsstr. 10a  
CH-8212 Neuhausen

T +41 52 674 00 74  
F +41 52 674 00 70

info@mbtag.ch  
www.mbtag.ch

Mitgliedschaften  
EXPERTSuisse  
TREUHAND|SUISSE

Als Revisionsstelle haben wir die Jahresrechnung (Bilanz, Erfolgsrechnung und Anhang) der öffentlich-rechtlichen Anstalt «Alterszentrum und Spitex der Gemeinde Neuhausen am Rheinfall» für das am 31. Dezember 2020 abgeschlossene Geschäftsjahr geprüft.

Für die Jahresrechnung ist die Verwaltungskommission verantwortlich, während unsere Aufgabe darin besteht, die Jahresrechnung zu prüfen. Wir bestätigen, dass wir die gesetzlichen Anforderungen hinsichtlich Zulassung und Unabhängigkeit erfüllen.

Unsere Revision erfolgte nach dem Schweizer Standard zur eingeschränkten Revision. Danach ist diese Revision so zu planen und durchzuführen, dass wesentliche Fehlaussagen in der Jahresrechnung erkannt werden. Eine eingeschränkte Revision umfasst hauptsächlich Befragungen und analytische Prüfungshandlungen sowie den Umständen angemessene Detailprüfungen der beim geprüften Unternehmen vorhandenen Unterlagen. Dagegen sind Prüfungen der betrieblichen Abläufe und des internen Kontrollsystems sowie Befragungen und weitere Prüfungshandlungen zur Aufdeckung deliktischer Handlungen oder anderer Gesetzesverstösse nicht Bestandteil dieser Revision.

Bei unserer Revision sind wir nicht auf Sachverhalte gestossen, aus denen wir schliessen müssten, dass die Jahresrechnung nicht Gesetz und Anstaltsreglement entspricht.

Mäder + Baumgartner Treuhand AG

Urs Heierle  
dipl. Wirtschaftsprüfer

Markus Dubler  
dipl. Steuerexperte  
dipl. Wirtschaftsprüfer

Jakob Keller  
dipl. Treuhandexperte

Jonas Keller  
dipl. Steuerexperte  
dipl. Wirtschaftsprüfer

Matthias Strehler  
dipl. Treuhandexperte

Thomas Wildberger  
dipl. Wirtschaftsprüfer

Jonas Keller  
Zugelassener Revisionsexperte  
Leitender Revisor

Thomas Wildberger  
Zugelassener Revisionsexperte

Beilage:

– Jahresrechnung 2020 (Bilanz, Erfolgsrechnung und Anhang)

Öffentlich-rechtliche Anstalt

"Alterszentrum und Spitex der Gemeinde Neuhausen am Rheinfall"

Bilanz

|  | 31.12.2020       |      | 31.12.2019       |      |
|--|------------------|------|------------------|------|
|  | CHF              | in % | CHF              | in % |
| <b>AKTIVEN</b>   |                  |      |                  |      |
| Flüssige Mittel  | 5'128'173        |      | 3'659'618        |      |
| Forderungen aus LL<br>gegenüber Dritten                      | 1'675'909        |      | 1'864'818        |      |
| gegenüber Gemeinde   | 111'142          |      | 116'472          |      |
| Kontokorrent Gemeinde  | 250'044          |      | 244'192          |      |
| Vorräte  | 99'300           |      | 70'400           |      |
| Rechnungsabgrenzung  | 53'545           |      | 58'488           |      |
| <b>Umlaufvermögen</b>  | <b>7'318'113</b> | 97%  | <b>6'013'989</b> | 98%  |
| Immobilien   | 1                |      | 1                |      |
| Mobile Sachanlagen   | 218'325          |      | 118'645          |      |
| <b>Anlagevermögen</b>  | <b>218'326</b>   | 3%   | <b>118'646</b>   | 2%   |
| <b>TOTAL AKTIVEN</b>   | <b>7'536'438</b> | 100% | <b>6'132'635</b> | 100% |
| <b>PASSIVEN</b>  |                  |      |                  |      |
| Verbindlichkeiten aus LL                                     | 621'790          |      | 164'401          |      |
| übrige Verbindl.   | 172'305          |      | 97'771           |      |
| Kontokorrent Gemeinde  | -                |      | -                |      |
| Rechnungsabgrenzung  | 187'279          |      | 636'732          |      |
| <b>kurzfr. Fremdkapital</b>                                  | <b>981'375</b>   | 13%  | <b>898'904</b>   | 15%  |
| Depotgelder  | 6'680            |      | 7'500            |      |
| Kauttionen   | 693'500          |      | 731'000          |      |
| Rückstellungen   | 100'000          |      | 100'000          |      |
| Verbindlichkeiten Übergangsrente                             | 78'522           |      | -                |      |
| Fonds Alterszentrum und Spitex                               | 93'626           |      | 75'024           |      |
| <b>langfr. Fremdkapital</b>                                  | <b>972'328</b>   | 13%  | <b>913'524</b>   | 15%  |
| Rücklagen für Erneuerungen                                   | 2'286'000        |      | 1'056'000        |      |
| <b>Rücklagen für Erneuerungen</b>                            | <b>2'286'000</b> | 30%  | <b>1'056'000</b> | 17%  |
| <b>Total Fremdkapital und Rücklagen<br/>für Erneuerungen</b> | <b>4'239'702</b> | 56%  | <b>2'868'428</b> | 47%  |
| Dotationskapital   | 2'500'000        |      | 2'500'000        |      |
| Agio, Reserven   | 716'911          |      | 716'911          |      |
| Gewinnvortrag  | 47'295           |      | -                |      |
| Jahresgewinn   | 32'530           |      | 47'295           |      |
| <b>Eigenkapital</b>  | <b>3'296'736</b> | 44%  | <b>3'264'207</b> | 53%  |
| <b>TOTAL PASSIVEN</b>  | <b>7'536'438</b> | 100% | <b>6'132'635</b> | 100% |



Öffentlich-rechtliche Anstalt  
 "Alterszentrum und Spitex der Gemeinde Neuhausen am Rheinflall"  
**Erfolgsrechnung**

|  | 2020               |             | 2019               |             |
|--|--------------------|-------------|--------------------|-------------|
|  | CHF                | %           | CHF                | %           |
| Pensionstaxen                              | 6'804'586          | 47%         | 7'088'036          | 49%         |
| Pflegeleistungen/Taxen                     | 5'369'982          | 37%         | 5'174'099          | 35%         |
| Med. Nebenleistungen und sonst. Erträge    | 399'749            | 3%          | 409'322            | 3%          |
| <i>Total Nettoerlöse aus L+L</i>           | <i>12'574'317</i>  |             | <i>12'671'457</i>  |             |
| Gemeindebeiträge (Restfinanzierung)        | 1'482'663          | 10%         | 1'435'736          | 10%         |
| Defizitbeitrag Gemeinde                    | 479'928            | 3%          | 468'052            | 3%          |
| Spenden/Entnahme Betagtenfond              | 22'897             | 0%          | 35'185             | 0%          |
| <i>Total übrige Erlöse</i>                 | <i>1'985'489</i>   |             | <i>1'938'973</i>   |             |
| <b>Total Betriebsertrag</b>                | <b>14'559'806</b>  | <b>100%</b> | <b>14'610'430</b>  | <b>100%</b> |
| <i>Total Personalaufwand</i>               | <i>-10'846'802</i> | <i>-74%</i> | <i>-10'708'629</i> | <i>-73%</i> |
| Medizinischer Bedarf                       | -162'058           | -1%         | -125'519           | -1%         |
| Lebensmittel und Getränke                  | -677'087           | -5%         | -701'273           | -5%         |
| Haushaltaufwand                            | -84'533            | -1%         | -83'724            | -1%         |
| Unterhalt und Reparaturen                  | -323'509           | -2%         | -257'630           | -2%         |
| Aufwand Anlagennutzung                     | -87'207            | -1%         | -43'587            | 0%          |
| Energieaufwand und Wasser                  | -282'876           | -2%         | -282'009           | -2%         |
| Büro und Verwaltung                        | -486'827           | -3%         | -474'722           | -3%         |
| übriger bewohnerbezogener Aufwand          | -58'882            | 0%          | -71'440            | 0%          |
| übriger Sachaufwand                        | -108'467           | -1%         | -226'490           | -2%         |
| <i>Total übriger betrieblicher Aufwand</i> | <i>-2'271'447</i>  | <i>-16%</i> | <i>-2'266'394</i>  | <i>-2%</i>  |
| <b>Total Betriebsaufwand</b>               | <b>-13'118'249</b> | <b>-90%</b> | <b>-12'975'023</b> | <b>-89%</b> |
| <b>EBITDA</b>                              | <b>1'441'557</b>   | <b>10%</b>  | <b>1'635'407</b>   | <b>11%</b>  |
| Abschreibungen                             | -30'607            | 0%          | -531'187           | -4%         |
| Zuweisung Rückstellung für Reinvestition   | -1'230'000         | -8%         | -1'056'000         | -4%         |
| Total Abschreibungen und Rückstellung      | -1'260'607         | -9%         | -1'587'187         | -11%        |
| <b>EBIT</b>                                | <b>180'950</b>     | <b>1%</b>   | <b>48'221</b>      | <b>0%</b>   |
| Zinsen                                     | -1'091             | 0%          | -926               | 0%          |
| Baurechtszins                              | -                  | 0%          | -                  | 0%          |
| Finanzergebnis                             | -1'091             | 0%          | -926               | 0%          |
| A.o. Aufwand (Übergangsrenten)             | -147'329           | -1%         | -                  | 0%          |
| <b>Jahresergebnis</b>                      | <b>32'530</b>      | <b>0%</b>   | <b>47'295</b>      | <b>0%</b>   |

**Öffentlich-rechtliche Anstalt**  
**"Alterszentrum und Spitex der Gemeinde Neuhausen am Rheinfall"**  
**Anhang**

| 1. Angaben zum Unternehmen und zu den Organen   | 2020   | 2019   |
|---|--------|--------|
| 1.1. Angaben zum Unternehmen<br>Alterszentrum und Spitex der Gemeinde Neuhausen am Rheinfall<br>UID: CHE-112.845.714<br>Rechtsform: öffentlich-rechtliche Anstalt<br>Anzahl Vollzeitstellen im Jahresdurchschnitt (FTE) | 112.26 | 113.24 |

|                                     |                                 |  |
|-------------------------------------|---------------------------------|--|
| 1.2. Angaben zu den Organen         |                                 |  |
| Präsident der Verwaltungskommission | Christian Di Ronco              |  |
| Geschäftsführerin                   | Daniela Strebel                 |  |
| Revisionsstelle                     | Mäder + Baumgartner Treuhand AG |  |

## 2. Grundsätze

### 2.1. Allgemein

Die öffentlich-rechtliche Anstalt wurde per 1.1.2019 gegründet.

Die vorliegende Jahresrechnung wurde nach den Bestimmungen des Schweizerischen Rechnungslegungsrechts (OR) erstellt.

Die Rechnung wurde in mittels eingeschränkte Revision geprüft.

Der Kontenrahmen entspricht in der Darstellung den Empfehlungen von CURAVIVA Schweiz.

### 2.2. Aktivierungsgrenze

Anschaffungen werden ab Fr. 5'000 aktiviert und über die angenommene Nutzungsdauer linear abgeschrieben.

### 2.3. Abschreibungen auf Sachanlagen

Die vorgenommenen Abschreibungen auf den Sachanlagen basieren auf den folgenden Nutzungsdauern und Abschreibungssätzen:

|  |             |        |
|--|-------------|--------|
| Immobilien, langfristige Anlageteile                   | 33.33 Jahre | 3.00%  |
| Installationen (Sanitär, Elektro), Gartenanlagen, etc. | 20 Jahre    | 5.00%  |
| Mobilien, Einrichtungen (beweglich)                    | 10 Jahre    | 10.00% |
| Maschinen, Fahrzeuge, med. techn. Apparate, Informatik | 5 Jahre     | 20.00% |
| Maschinen, Fahrzeuge, med. techn. Apparate, Informatik | 4 Jahre     | 25.00% |

| 3. Angaben zu Bilanz- und Erfolgsrechnungspositionen | 2020 | 2019 |
|--|------|------|
|  | CHF  | CHF  |

### 3.1. Forderung aus Lieferungen und Leistungen

|  |                  |                  |
|--|------------------|------------------|
| - Forderungen aus Lieferungen und Leistungen | 1'881'940        | 2'085'591        |
| - Delkredere                                 | -95'100          | -104'300         |
|  | <u>1'786'840</u> | <u>1'981'291</u> |

|  |         |         |
|--|---------|---------|
| 3.2. Rückstellungen latente Forderungen Krankenversicherer | 100'000 | 100'000 |
|--|---------|---------|

Eine Klage diverser Krankenversicherer gegen diverse Alters- und Pflegeheime im Kanton Schaffhausen wg. Rückforderung Produkte MiGel ist zurzeit vor Obergericht hängig.

Die Rückstellung sollte die möglichen finanziellen Auswirkungen abdecken.



**Öffentlich-rechtliche Anstalt**  
**"Alterszentrum und Spitex der Gemeinde Neuhausen am Rheinfall"**  
**Anhang**

|                                 | 2020      | 2019      |
|---------------------------------|-----------|-----------|
| 3.3. Rücklagen für Erneuerungen | 2'286'000 | 1'056'000 |

Für die Erneuerung des Alterszentrums Schindlergut wird eine "Rücklage für Erneuerungen" gebildet. Die jährliche Rücklage entspricht einem ungefähren kalkulatorischen Mietzins, welcher zu entrichten wäre, würde das AH Schindlergut nicht durch einen Gebrauchsleihevertrag zwischen der Anstalt und der Gemeinde Neuhausen am Rheinfall unentgeltlich zur Verfügung stehen.

| 4. Weitere Angaben  | 2020          | 2019          |
|---|---------------|---------------|
| 4.1. - Entschädigungssumme der Verwaltungskommission  | 29'657        | 29'350        |
| - Entschädigungssumme an die Gemeinde Neuhausen am Rheinfall für Tätigkeiten in der Verwaltungskommission | 30'000        | 30'000        |
|   | <u>59'657</u> | <u>59'350</u> |

4.2. Abweichung von der Stetigkeit der Darstellung und Bewertung

Die Vorjahreszahlen wurden wegen Neugliederung der Jahresrechnung erfolgsneutral angepasst.

5. Wesentliche Ereignisse nach dem Bilanzstichtag

Nach dem Bilanzstichtag sind keine wesentlichen Ereignisse eingetreten, welche die Aussagefähigkeit der Jahresrechnung 2020 beeinträchtigen.